

# 兒童心臟基金會



年報

2013-2014

---

地址: 香港華富邨華光樓 419-424 室  
電話: 2553 0331  
傳真: 2553 4886  
電郵: [chf@childheart.org.hk](mailto:chf@childheart.org.hk)  
網址: [www.childheart.org.hk](http://www.childheart.org.hk)



# 兒童心臟基金會

## 目錄

項目	頁數
特別會員大會及會員週年大會 2013/2014 通告	2 至 3
特別會員大會及會員週年大會 2013/2014 議程	4
特別會員大會及會員週年大會 2013/2014 規則	5
簡介	6
服務範圍	7 至 9
組織架構	10 至 13
主席報告	14 至 17
2013-2014 主要會員活動	18 至 22
2013 心臟健康巡禮 (學校展覽及講座)	23 至 24
2013-2014 主要籌款活動	25 至 28
2013-2014 主要醫學培訓及發展計劃	29
服務統計	30 至 36



# 兒童心臟基金會

## CHILDREN'S HEART FOUNDATION

NOTICE is hereby given that an Extraordinary General Meeting of the Foundation will be held at Happy Valley Suite, 2<sup>nd</sup> Floor, Hong Kong Football Club, No.3 Sports Road, Hong Kong at 2:15 p.m. on Saturday, the 23<sup>rd</sup> day of August 2014 for the purpose of considering and if deem fit passing the following resolutions as Special Resolutions:

“THAT the Memorandum and Articles of Association of the Foundation be amended as marked up in the copy attached hereto, that the amended Memorandum and Articles of Association be approved and adopted as the Memorandum and Articles of Association of the Foundation in substitution for all the existing memorandum and articles thereof, and that the amended Memorandum and Articles of Association, if approved, shall only take effect upon the approval thereto given by the Registrar of Companies.”

By Order of the Executive Committee

Secretary

Date: 25. 7. 2014

A Member entitled to attend and vote at the Meeting is entitled to appoint a proxy to attend and vote on his behalf. A proxy need not be a Member.



# 兒童心臟基金會

## 兒童心臟基金會

本基金會將於二零一四年八月二十三日星期六下午二時三十分於香港跑馬地體育路3號香港足球會2樓 Happy Valley Suite 舉行會員週年大會，商討下列事項：

1. 審核及通過本基金會由二零一三年一月一日至二零一三年十二月三十一日之核數賬目及執行委員會及核數師報告；
2. 選舉執行委員會會員；
3. 委任羅兵咸永道會計師事務所為義務核數師；及
4. 其他事宜。

特此通知

承執行委員會命

秘書

日期：二零一四年七月二十五日

有權出席及投票之會員可委派代表出席，代表無須為本會會員。



# 兒童心臟基金會

## 特別會員大會及會員週年大會 2013/2014 議程

時間	內容
2:15 - 2:20pm	通過是次特別會員大會議程及規則
2:20 - 2:30pm	通過修改基金會憲章及增加執行委員會成員席位
2:30 - 2:35pm	通過是次會員大會議程及規則
2:35 - 2:45pm	執委會週年報告 — 主席鄭映歡女士
2:45 - 2:50pm	財務報告 — 司庫胡劍濤小姐
2:50 - 2:55pm	執委會週年報告及財務報告之答問時間
2:55 - 3:00pm	通過「兒童心臟基金會」2013年1月1日至2013年12月31的執行委員會及財務報告
3:00 - 3:15pm	選舉 2014/2015 年度執行委員會成員 一、 提名「兒童心臟基金會」執行委員會委員 二、 通過「兒童心臟基金會」執行委員會會員
	委任下年度榮譽核數師
3:15 - 3:20pm	執行委員會合照
3:20 - 3:25pm	「學業獎勵計劃 2014」證書頒贈
3:25 - 3:30pm	「愛心利是贈心童 2014」感謝狀頒贈
3:30 - 3:35pm	「十項全能特訓班」證書頒贈
3:35 - 3:45pm	「少年時代」表演
3:45 - 4:30pm	自助茶點



# 兒童心臟基金會

## 特別會員大會及會員週年大會 2013/2014 規則

1. 程序及規則已列於大會文件。非經動議通過，不得修改。
2. 每位合乎資格的會員可就每項議程投一票。合乎資格的會員即指於 2014 年 8 月 23 日或以前成功入會，並已年滿 18 歲。
3. 唯持有有效投票咭者，方可投票。
4. 每項議程必須先經動議及和議方可進行投票。
5. 如被委任為代表，請於投票時同時舉起個人有效的投票咭及委派者有效的投票咭。
6. 投票時，請根據大會主席的指示舉起投票咭，待點票員點算清楚後才可放下。



# 兒童心臟基金會

## 簡介

兒童心臟基金會成立初期是家長互助小組，透過互相分享經驗與資訊，讓一群心臟病兒童的父母能互相支持。兒童心臟基金會於 1994 年 11 月 10 日註冊為慈善機構，致力服務先天性心臟病兒童及其家人。

過去廿年，兒童心臟基金會由一個義工小組漸漸發展為日趨完善的慈善團體，並由一組全職員工及專責不同範疇的事務委員會，處理基金會相關的工作。兒童心臟基金會的經費全賴熱心人士和機構的捐助，基金會得以持續發展，有賴無數義工及各界人士的支持。

## 宗旨

1. 向患有先天性心臟病兒童及其家屬提供經濟及心理支援
2. 提高大眾對先天性心臟病的認識
3. 推動有關先天性心臟病的研究及治療



# 兒童心臟基金會

## 服務範圍

### 1. 醫療經濟援助

政府資助大部份的公立醫療開支，但某些兒童心臟科的治療及消耗品都需要病人自資。而這些自資的醫療項目，如介入性導管、心臟起搏器、植入式除氫器等都十分昂貴，因此兒童心臟基金會為有經濟困難的病童家庭提供經濟援助，讓他們得到適切的治療。

### 2. 購置醫療儀器

醫療儀器的發展及進步是十分重要的。基金會積極協助醫生提升醫療技術，並贊助兒童心臟科改善現有設施及服務、購買先進的儀器，以填補醫院管理局資源未能即時顧及的醫療用品。

### 3. 個案輔導工作

當醫生證實孩子患有先天性心臟病，更精明冷靜的父母都會感到恐懼及不安。隨之而來是一連串的問題：孩子將會怎樣？為何這樣的事情發生在孩子身上？孩子需要什麼治療？兒童心臟基金會的社工為病童及家長提供專業的心理輔導，透過電話熱線及電郵等提供服務，協助他們處理危機及困難。

### 4. 愛心之家

當孩子接受治療或進行手術時，家長總是背負沉重的壓力及憂慮，他們都希望抓緊每分時刻陪伴及照顧孩子。愛心之家為病者家屬提供短期住宿服務，方便家屬照顧留院的病童、減輕舟車勞動之苦，並暫時舒緩他們的壓力。

新的「愛心之家」座落香港華富邨，距離瑪麗醫院 5 分鐘的車程。「愛心之家」新增資訊閣、wifi 及煮食設施。同時，「愛心之家」亦開闢遊戲室，方便社工為有需要的病童進行輔導。

# 兒童心臟基金會

## 服務範圍

### 5. 教育活動

很多人都不認識先天性心臟病是最常見的先天性疾病之一。基金會積極舉辦社區教育活動，在各中小學進行心臟健康講座及借出展板，藉此推廣兒童心臟健康，促進大眾對兒童先天性心臟病的認識。基金會舉辦特別的講座，教育心臟病童家屬各種類型的知識，以助應付日常照顧上的挑戰。

### 6. 互助小組

心臟病兒童及其家人不單面對心臟病的問題，還有其他相關的困難。透過病童父母之間的關懷和經驗分享，有助減輕他們的壓力。兒童心臟基金會積極鼓勵及推動家屬自助互助，組織家長義工進行探訪、分享和交流，共同解決困難。

### 7. 醫院探訪

心臟病兒童需要經常進出醫院，接受檢查及治療；長期的住院治療為病童帶來痛苦及負面情緒。基金會安排專業社工及資深義工，定時到病房進行探訪，送上問候及支持，並透過特別的活動，如手工藝班及故事閱讀班等，陪伴他們渡過住院期的時間。



# 兒童心臟基金會

## 服務範圍

### 8. 成長發展活動

受到體能的限制，心臟病兒童在成長路上會遇到重重障礙，影響他們的社交及心理發展。基金會透過舉辦各類活動，如合唱團、手工藝工作坊、歷奇活動、領袖訓練計劃等，來輔助他們的心智發展。基金會亦舉辦多元的活動，如宿營、參觀活動及分享小組，藉以加強親子關係，提昇病童的自信心及促進體能發展，協助心臟病兒童達至全面的發展。

### 9. 醫療發展及醫學交流

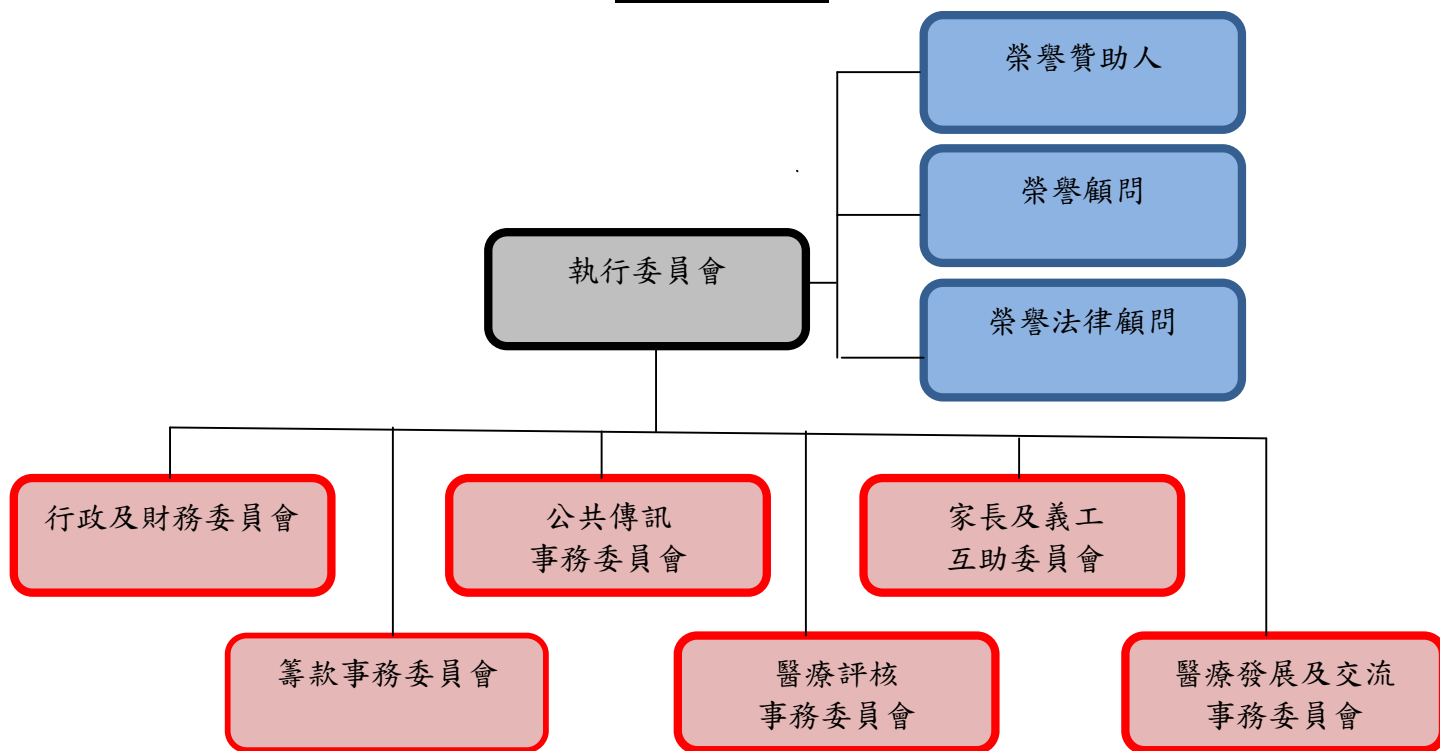
為提升本地醫療技術水平，基金會定期安排海外醫學專家到港，與本地醫護人員進行交流，傳授更新的知識及技術。

基金會致力贊助本地醫護人員深造進修，在本地或海外參加課程、研討會、講座及會議等。本會亦透過合作計劃，贊助內地心臟專才到港接受培訓，造福國內的患病兒童。

### 10. 研究工作

基金會贊助有關兒童心臟病的研究，為我們提供重要的資料及數據，尋求兒童心臟科的醫療突破。

## 組織架構



榮譽贊助人	: 周梁淑怡太平紳士
榮譽顧問	: 莊慧敏女士 : 劉明欣博士 : 陸志聰醫生 : 栢志高太平紳士
榮譽法律顧問	: 孔蕃昌律師

### 2013/2014 年度執行委員會成員名單

主席	: 鄭映歡女士
副主席	: 周啟東醫生 : 何蕙貞女士
秘書	: 劉玉蓮女士
司庫	: 胡劍濤小姐
委員	: 區慧筠護士 : 盧宇軒先生 : Yasmin Mahboobani 太太 : 黃健德醫生 : 楊東發先生 : 翁德璋醫生
榮譽核數師	: 羅兵咸永道會計師事務所

(以英文姓名之字母排列)



# 兒童心臟基金會

## 組織架構

### 2013/2014 年度行政及財務委員會成員名單

主席	:	劉玉蓮女士
委員	:	林宏源先生
	:	梁敬成先生
	:	盧宇軒先生
	:	胡劍濤小姐

### 2013/2014 年度籌款事務委員會成員名單

聯席主席	:	Yasmin Mahboobani 太太
	:	崔大偉教授
委員	:	蘇盈菲女士
	:	胡敏珊小姐
	:	丘凱敏小姐

### 2013/2014 年度宣傳及印刷委員會成員名單

主席	:	黃健德醫生
委員	:	李以強先生
	:	梁敬成先生
	:	盧宇軒先生
	:	Jonathan Marsh 先生
	:	葉明慧女士

### 2013/2014 年度醫療評核事務委員會成員名單

顧問	:	周啟東醫生
	:	翁德璋醫生
主席	:	何蕙貞女士
委員	:	楊東發先生

(以英文姓名之字母排列)



# 兒童心臟基金會

## 組織架構

### 2013/2014 年度家長及義工互助委員會成員名單

主席	:	何蕙貞女士
	:	張秀萍女士
	:	何麗嬋女士
	:	何智全先生
	:	劉玉蓮女士
	:	梁敬成先生
	:	盧宇軒先生
	:	吳秀娟女士
	:	蘇鳳儀小姐
	:	蘇康妮小姐
	:	黃敏光先生
	:	胡劍濤小姐
	:	余建邦先生

### 2013/2014 年度醫療發展及交流事務委員會成員名單

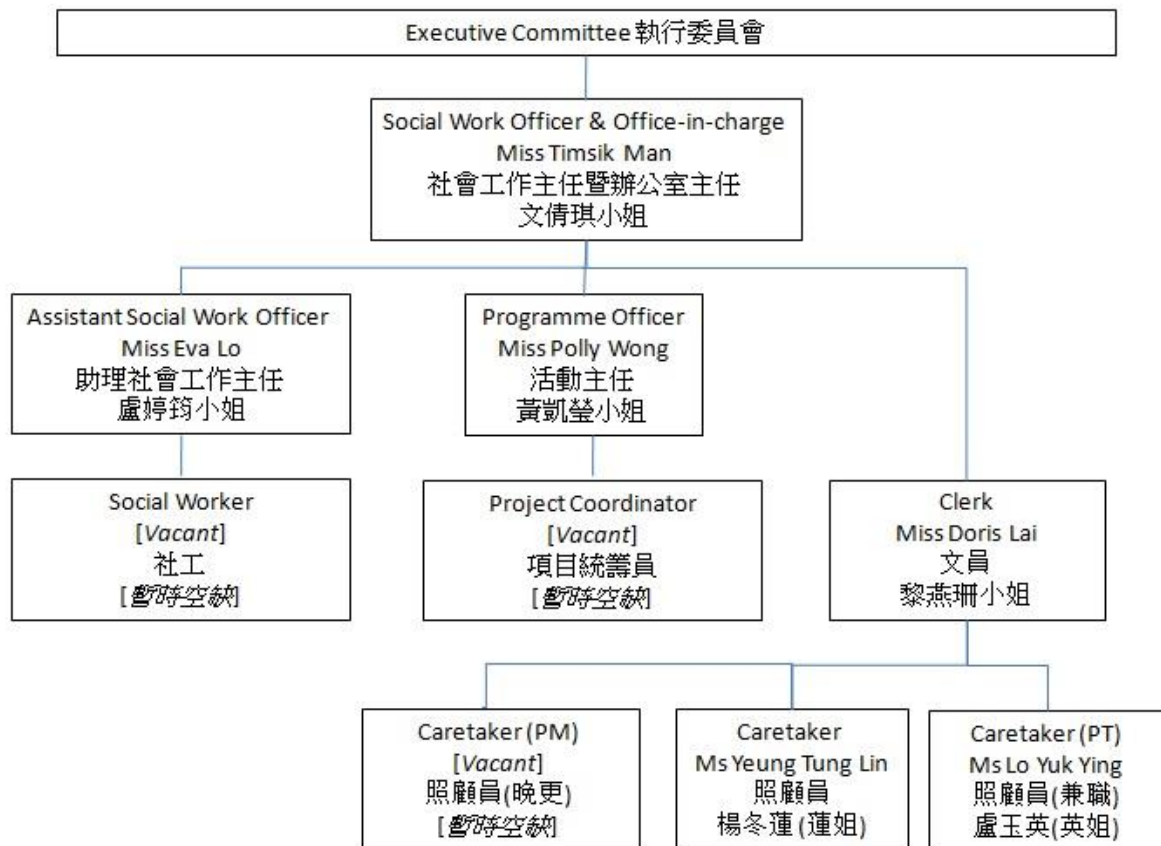
主席	:	周啟東醫生
委員	:	區慧筠護士
	:	何蕙貞女士
	:	翁德璋醫生

(以英文姓名之字母排列)

# 兒童心臟基金會

## 組織架構

兒童心臟基金會員工架構圖





# 兒童心臟基金會

## 主席報告

### 關愛同行廿載情 深明體貼助心童

---

大家好！首先多謝大家抽空出席兒童心臟基金會的會員週年大會。

今日在此分享基金會過去一年的工作對我來說別具意義，因為今年 11 月 10 日就是基金會成立 20 週年的大日子，作為創會會員，我好開心見到基金會由一個只有十多人的互助組織，發展到現時會員人數超過 3,000 的慈善機構。當顧問律師早前建議基金會修改憲章，將會員人數上限增至 10,000 以便配合發展時，對於這個改動我實在感到很欣慰。盼望隨着同時增加執行委員會人數，強大管理隊伍，基金會在未來可以提供更多貼心、實用、前瞻性的服務，讓更多先天性心臟病兒童及其家人受惠。

隨着基金會踏入「二字頭」，過去一年我們已經開展不少相關項目。打頭炮有「20 週年 T-shirt 設計比賽」。活動旨在鼓勵學生發揮天賦，以行動支持及關懷先天性心臟病兒童。我們好高興活動收到來自 60 間中、小學合共 800 份的作品參賽，反應非常熱烈。我們將於 9 月 6 日在香港理工大學展出當中 86 幅得獎作品，表揚學生的成果並宣傳基金會的服務。

為讓關愛先天性心臟病兒童的訊息進一步傳開，基金會亦在得獎作品中挑選其中兩幅製作成 T-shirt 作慈善義賣之餘，亦希望透過善心人「穿」上 T-shirt 這個動作，鼓勵大眾身體力行支持先天性心臟病兒童。





# 兒童心臟基金會

## 主席報告

### 關愛同行廿載情 深明體貼助心童

---

適逢「愛心之家」於今年初順利落戶華富邨，本會亦在 3 月 29 日舉行大型開幕禮。雖然當日遇上突如其來的暴雨，迫使活動臨時改在華富社區會堂進行，但我們很榮幸仍然得到食物及衛生局局長高永文醫生、一眾公司及友好團體代表、會員、義工出席支持，場面相當熱鬧。在此，我再次感謝愛心聖誕大行動及如新企業集團香港分公司分別慷慨贊助「愛心之家」的搬遷費及首年營運費。

過去一年，基金會亦專注青少年會員的需要，積極發展去年創辦的 Teens Club 及 YP 訓練計劃。透過社工參與及設計不同的活動，我們樂見現時已經有一班青少年會員投入參與其中。我們期望幫助他們增加自信心的同時，亦培養他們的責任感、提昇自理能力以幫助他們面對日後升學或就業的挑戰。另外，基金會亦鼓勵他們學習一同製作短片，藉此加強彼此的聯繫。我們期盼此群組內的青少年能互相扶持，為建立日後病人互組小組奠定一個良好的基礎。

醫療方面，基金會於 2013 年破紀錄動用逾 HK\$160 萬元資助有需要的病童進行手術，在「醫療經濟援助計劃」及「心瓣移植計劃」兩個項目上讓 66 名病童受惠。另一方面，我們好開心在 20 週年這個特別的時刻，落實得到新世界集團慈善基金有限公司的慷慨捐款，讓基金會能夠在未來一年贊助瑪麗醫院兒童心臟科邀請多名海外著名醫生來港進行複雜性的先天性心臟手術。這個項目不但讓病童直接受惠，透過一連串的醫學交流，相信本港醫護人員的水平定能從中得以提昇。與此同時，得到香港美國婦女會的贊助，基金會將在病房提供租借平板電腦的服務，一方面方便留院病童消遣、與親朋友好保持聯絡，另一方面電腦內的軟件及程式將有助他們學習和發展。



# 兒童心臟基金會

## 主席報告

### 關愛同行廿載情 深明體貼助心童

---

為了答謝公司對基金會的長期支持，基金會在7月份正式在「愛心之家」設立「愛心捐款樹」，以結滿蘋果為比喻，鳴謝以下13間公司對基金會過去慷慨的支持，包括如新企業集團香港分公司、愛心聖誕大行動、渣打銀行(香港)有限公司、葉志成慈善基金有限公司、孩之寶遠東有限公司、友邦慈善基金、崔大衛教授一家、猶太會(The Ohel Leah Synagogue Charity 2014)、花旗銀行、富衛人壽保險(百慕達)有限公司、富士施樂(香港)有限公司、牛奶有限公司—惠康及黃廷方慈善有限公司。

除了公司機構的支持，我們亦樂見在「愛心利是贈心童」籌款活動上，善款數字年年上升。在剛過去的農曆新年更籌得逾HK\$20萬元的善款，這全賴公眾人士積極的參與，捐出利是祝福心臟病兒童。基金會將在籌款活動上再接再厲，以支持未來更多服務。

5年前，我們特別製作15週年特刊以回顧基金會的發展。今年20週年，我們正密鑼緊鼓準備重整基金會網站，除美化現有版面外，我們亦將會豐富網站的內容，以及重組網站的架構，以便會員、公眾人士更容易認識兒童心臟基金會、認識先天性心臟病。

回首過去，雖然在生命路上碰上先天性心臟病是未能控制的事，但亦因此，讓我有機會與一班同樣關心先天性心臟病兒童的戰友相識、交心、並肩作戰。藉此，我好想多謝基金會榮譽贊助人周梁淑怡、榮譽法律顧問孔蕃昌律師、歷年來多個榮譽顧問、榮譽核數師羅兵咸永道會計師事務所，以及歷年曾擔任基金會執行委員會委員及各事務委員會委員。謝謝大家抱着同一個服務先天性心臟病兒童的心志，20年來無私的付出及出謀獻策，致使基金會能夠強壯起來，提供多元化的服務。



# 兒童心臟基金會

## 主席報告

關愛同行廿載情 深明體貼助心童

---

我亦想在此感謝各位職員過去一年的付出。在短短半年期間要搬遷兩次寫字樓，同時又要兼顧日常工作的確不容易。當然，我更想代表兒童心臟基金會感謝各位義工的付出，以及各位會員一路以來對我們的支持。每次在活動上看到你們的笑容，全程投入，均肯定了我們的付出是有意義的。

基金會能夠得到大家的支持並非必然。未來我們將會繼續謹守基金會的創會宗旨，致力服務先天性心臟病兒童及其家人，讓更多人受惠。

多謝各位！

鄭映歡女士  
主席



# 兒童心臟基金會

## 2013-2014 主要會員活動

2013 年

	月份	活動名稱
1	一	基金會之友：2012 頒獎禮
2	一	商界展關懷社區伙伴合作展 2013
3	一	農曆新年病房探訪 2013
4	一	新春團拜 2013
5	一	同遊迪士尼
6	二	Teens Club - 打開 Teens 窗說亮話
7	三	小孩 Go! 糕 Go! - 復活節 Cupcake 製作班
8	三	Teens Club - 鬥戲擂台
9	三	藉着咭仔謝謝你
10	四	入廚達人 - 親子水晶粽製作班
11	五	中醫藥講座 - 穴位按壓「自」療法
12	五	小小設計師 - 卡通環保袋製作班
13	五	黑暗中的體驗
14	五	病房資訊板 - 季度主題設計組
15	六	溫馨同遊迪士尼
16	六	摩根士丹利義工服務日 2013
17	六	兒童心臟基金會會訊 (2013 夏季)
18	七	夏令宿營 2013



# 兒童心臟基金會

## 2013-2014 主要會員活動

2013 年

	月份	活動名稱
19	七至八	暑期特工隊
20	八	聲之天使表演隊
21	八	Teens Club
22	八	會員週年大會 2012/2013
23	八	同慶中秋月餅班
24	九至十	HAL 跳舞隊
25	九至十	學業獎勵計劃 2013
26	十	病房探訪訓練班
27	十一	20 週年 T-shirt 設計比賽
28	十二	欣賞阮兆祥「一祥朋友」演唱會
29	十二	2013 聖誕聯歡會
30	全年	YP 訓練計劃 2013
31	全年	病房探訪活動



# 兒童心臟基金會

## 2013-2014 主要會員活動

2014 年

	月份	活動名稱
1	一	欣賞「名家名曲夏飛雲」音樂會
2	一	兒童心臟基金會新「愛心之家」入伙禮
3	二	「商界展關懷」社區伙伴合作展 2014
4	三	新春團拜 2014
5	三	新「愛心之家」開幕禮暨 20 週年嘉年華會
6	三	基金會之友：2013 頒獎禮
7	四	富士施樂(香港)五十週年慶祝活動「藝術工作坊」
8	四	暢遊香港杜莎夫人蠟像館
9	五	放鬆與減壓：簡易瑜伽體驗
10	五	母親節有「禮」—玻璃飾物製作班
11	五	端午節活動：傳統粽子製作班
12	六	摩根士丹利義工服務日 2014
13	六	富士施樂(香港)「與香港一起成長— 共創綠色將來」藝術展
14	七	夏令宿營 2014
15	七	愛心捐款樹典禮
16	七	《聯合國兒童基金會》「零，可以成真」短片製作日營



# 兒童心臟基金會

## 2013-2014 主要會員活動

2014 年

	月份	活動名稱
17	七	“GUN”國英雄
18	七至八	十項全能特訓班
19	七至十	少年時代
20	八	高盛義工日
21	八	特別會員大會及週年會員大會 2013/2014
22	八	學業獎勵計劃 2014
23	九	「二十週年 T-shirt 設計比賽」頒獎禮 暨得獎作品展覽
24	九	欣賞「迪士尼 90 週年音樂會」
25	全年	YP 訓練計劃 2014
26	全年	病房探訪

# 兒童心臟基金會

## 2013/2014 年主要會員活動贊助公司

Calvin Klein	CREDIT SUISSE 瑞信	Dwatch
European GOURMET LIMITED 歐洲食品有限公司	FUJI XEROX	Goldman Sachs 高盛
Hasbro	HENG WAH (HK) decoration co., ltd.	HOME RETAIL GROUP
香港中樂團 HONG KONG CHINESE ORCHESTRA 藝術總監：閔惠昌 ARTISTIC DIRECTOR: YAN HUICHANG	香港會議展覽中心 Hong Kong Convention and Exhibition Centre	HONG KONG Disneyland
HKUST BUSINESS SCHOOL 香港科大商學院	KAPLAN 楷博教育	KGI CHINA DEVELOPMENT FINANCIAL
MATTEL	Madame Tussauds HONG KONG 香港杜莎夫人蠟像館	Morgan Stanley
NG TENG FONG CHARITABLE FOUNDATION 黃廷方慈善基金	30	PANG, KUNG & Co. SOLICITORS & NOTARIES
PricewaterhouseCoopers	RSM Audit • Tax • Advisory Celebrating 50 years 1964 - 2014	OPERATION SANTA CLAUSE South China Morning Post
Standard Chartered 渣打銀行	THE LUXE MANOR Established 2008	Toys R Us
UniSmart UniSmart Asia Ltd.	惠康 wellcome	

以英文名之字母排列





# 兒童心臟基金會

## 心臟健康巡禮：一切由「細」心開始 2013 (學校展覽及講座)

	參與學校	展覽	講座
1	黃埔宣道小學	★	★
2	鴨脷洲街坊學校		★
3	明愛莊月明中學		★
4	陳樹渠紀念中學	★	
5	廠商會中學	★	★
6	粉嶺官立小學		★
7	東莞工商總會劉百樂中學		★
8	將軍澳香島中學	★	★
9	香海正覺蓮社佛教陳式宏學校	★	★
10	佐敦道官立小學		★
11	九龍灣聖若翰天主教小學	★	
12	路德會梁鉅鏐小學	★	
13	嶺南小學	★	★
14	嶺南大學香港同學會小學		★

以英文名之字母排列



# 兒童心臟基金會

## 心臟健康巡禮：關心我們的心 2013-2014 (學校展覽及講座)

	參與學校	展覽	講座
15	馬鞍山靈糧小學	★	
16	寧波第二中學	★	
17	北角官立小學	★	
18	五旬節林漢光中學	★	★
19	聖公會靜山小學	★	★
20	聖公會奉基千禧小學		★
21	聖公會基顯小學		★
22	聖公會聖紀文小學		★
23	深水埗官立小學	★	★
24	德貞女子中學	★	
25	惠僑英文中學	★	★
26	耀中國際學校(中學部)	★	
	總數	17	18

以英文名之字母排列



# 兒童心臟基金會

## 2013-2014 主要籌款活動及物資捐贈

2013 年

	月份	活動名稱
1	一	如新集團香港分公司慈善活動
2	一	萬興行愛心捐獻活動
3	二	卓領體藝協會慈善運動會
4	二	SANOFI 代贈「紅心樂趣袋」
5	二至三	2013 愛心利是贈心童
6	三	DP World 週年晚會慈善活動
7	四	Colour My World 慈善表演
8	四	東方海外貨櫃航運有限公司慈善捐贈 2013
9	五	商業電台「有誰共鳴」(由楊東發先生提名)
10	六	羅氏慈善步行 2013
11	七	如新集團香港分公司慈善活動
12	七	九龍香格里拉大酒店慈善步行
13	八	Infinity 第六屆暑假聯校管弦樂音樂會 2013
14	八至九	Jasons Food & Living 慈善口福袋慈善義賣
15	八至十一	FWD 富衛行
16	九	Jamieson 7.5 公里巔峰之戰 2013
17	十	2013 心連心慈善步行「抱抱愛」



# 兒童心臟基金會

## 2013-2014 主要籌款活動及物資捐贈

2013 年

	月份	活動名稱
18	十二	Alfestco 聖誕帽慈善義賣 2013
19	十二	Southco Asia Limited 聖誕慈善活動
20	十二	香港迪士尼「點點樂事齊打氣」
21	全年	香港蘇格蘭皇家銀行慈善活動
22	全年	<p>物資捐贈</p> <ul style="list-style-type: none"> <li>❖ Dwatch</li> <li>❖ 富士施樂（香港）有限公司</li> <li>❖ 孩之寶遠東有限公司</li> <li>❖ 龍璟印刷集團有限公司</li> <li>❖ 美泰玩具有限公司</li> <li>❖ Pentland Asia</li> <li>❖ 玩具反斗城</li> </ul>
23	全年	<p>企業捐助計劃 2013</p> <ul style="list-style-type: none"> <li>❖ 孩之寶遠東慈善計劃 2013</li> <li>❖ 恆華（香港）裝飾工程有限公司</li> <li>❖ 黃廷方慈善基金有限公司</li> <li>❖ The Ohel Leah Synagogue Charity 2013</li> </ul>
24	全年	<p>郵寄籌款活動</p> <ul style="list-style-type: none"> <li>❖ 香港電燈公司</li> <li>❖ 南洋商業銀行</li> </ul>
25	全年	擺放捐款箱
26	全年	紅心樂趣袋籌款活動
27	全年	慈善 T-SHIRT 義賣
28	全年	心意咭慈善義賣



# 兒童心臟基金會

## 2013-2014 主要籌款活動及物資捐贈

2014 年

	月份	活動名稱
1	一	如新集團香港分公司慈善活動
2	一	愛心利是贈心童 2014
3	二	帝樂文娜公館餐廳 FINDS Facebook 慈善活動
4	四	東方海外貨櫃航運有限公司慈善捐贈
5	四至 明年三月	富士施樂(香港)「以客為先」關懷計劃
6	五	Nike360 Holding B.V. 義賣雪糕活動
7	六	羅氏慈善步行 2014
8	七	如新集團香港分公司慈善活動
9	八	XYZ 慈善活動
10	八	Jason Foods & Living 愛心 Hello 大行動
11	十	心連心慈善步行 2014 「為心臟病兒童打打氣」
12	全年	香港蘇格蘭皇家銀行慈善活動
13	全年	物資捐贈 ❖ 富士施樂(香港)有限公司 ❖ 佛教瓔珞講堂家庭服務中心 ❖ 龍璟印刷集團有限公司



# 兒童心臟基金會

## 2013-2014 主要籌款活動及物資捐贈

2014 年

	月份	活動名稱
14	全年	企業捐助計劃 2014 ❖ 香港美國婦女會 ❖ 孩之寶遠東慈善計劃 2014 ❖ 新世界集團慈善基金有限公司 ❖ 黃廷方慈善基金有限公司 ❖ 如新集團香港分公司 ❖ The Ohel Leah Synagogue Charity 2014
15	全年	郵寄籌款活動 ❖ 南洋商業銀行
16	全年	擺放捐款箱
17	全年	紅心樂趣袋籌款活動
18	全年	慈善 T-SHIRT 義賣
19	全年	心意咭慈善義賣



# 兒童心臟基金會

## 2013-2014 醫學培訓及發展計劃

### 2013 年

	月份	計劃項目
1	全年	醫療經濟援助計劃 2013
2	全年	心瓣移植計劃 2013
3	全年	醫療研究資助計劃： 華裔圓錐動脈幹異常患者之基因拷貝數變異研究
4	全年	贊助國內中加心臟健康檢查（美國）雲南處代表 2013

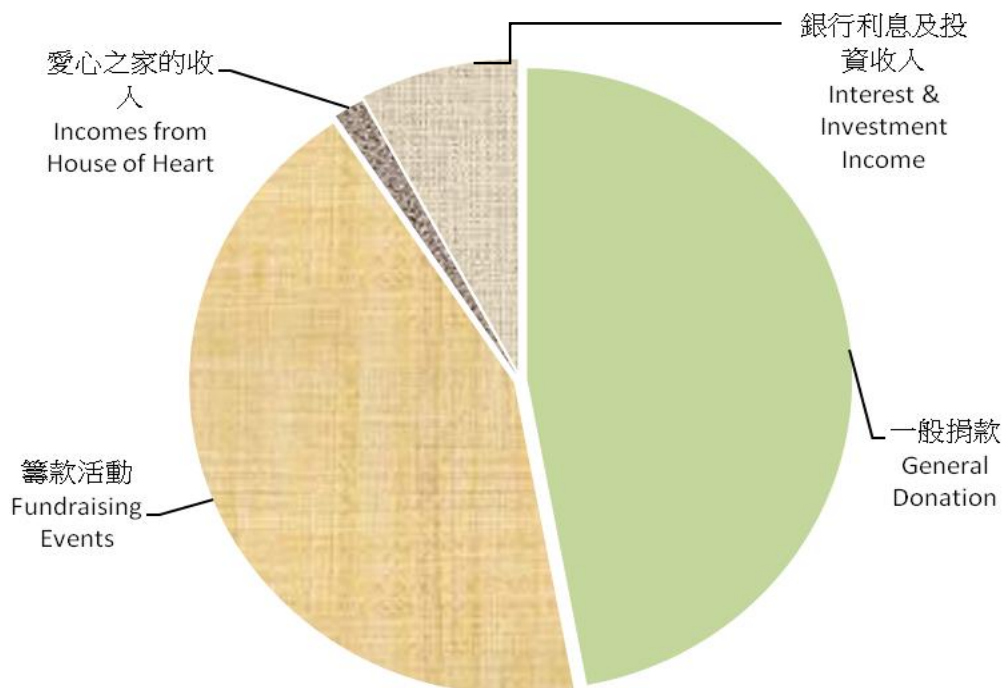
### 2014 年

	月份	計劃項目
1	四	贊助瑪麗醫院購買初生嬰兒呼吸機
2	全年	醫療經濟援助計劃 2014
3	全年	心瓣移植計劃 2014
4	全年	醫療研究資助計劃： 防止心臟猝死—心律失常猝死綜合症的基因診斷
5	全年	兒童心臟科海外醫生來港交流計劃
6	全年	贊助國內中加心臟健康檢查（美國）雲南代表處 2014

# 兒童心臟基金會

## 服務統計(一)

### 2013 年收入來源



一般捐款	HK\$ 3,100,000 (47%)
籌款活動	HK\$ 2,870,000 (44%)
銀行利息及投資收入	HK\$ 520,000 ( 8%)
愛心之家的收入	HK\$ 100,000 ( 1%)
總收入	HK\$ 6,590,000*

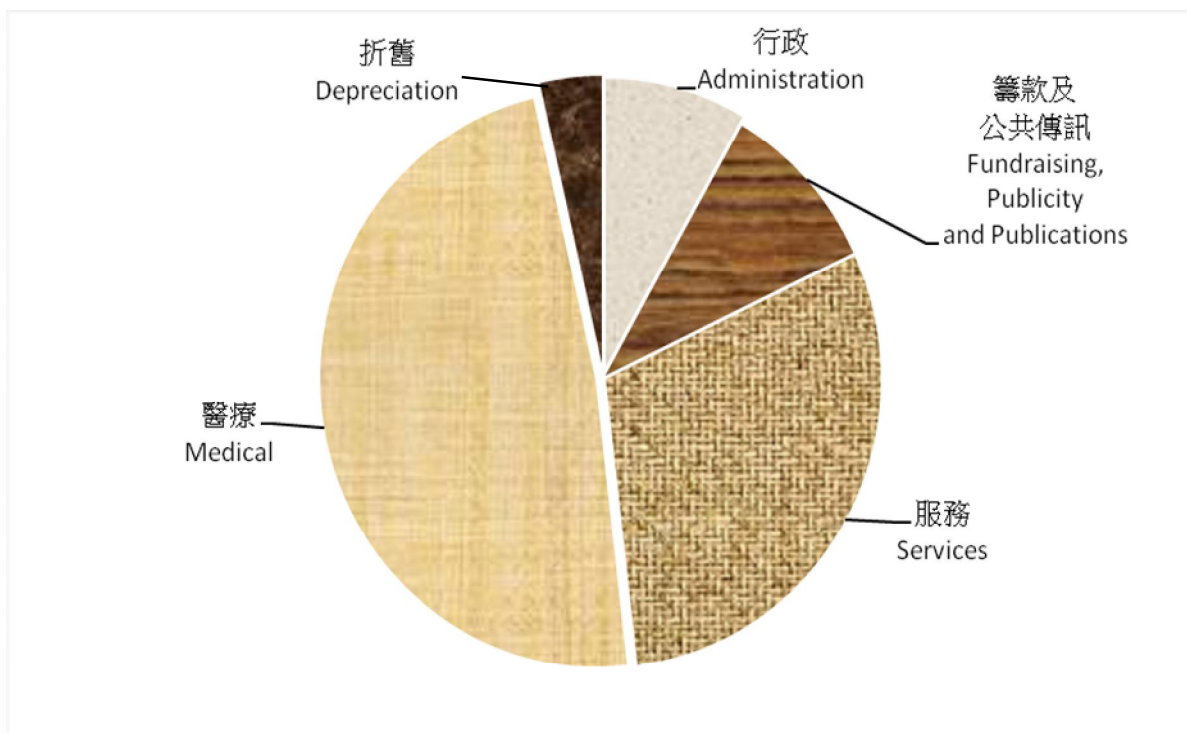
\*準確至千位



# 兒童心臟基金會

## 服務統計(二)

### 2013 年開支分佈



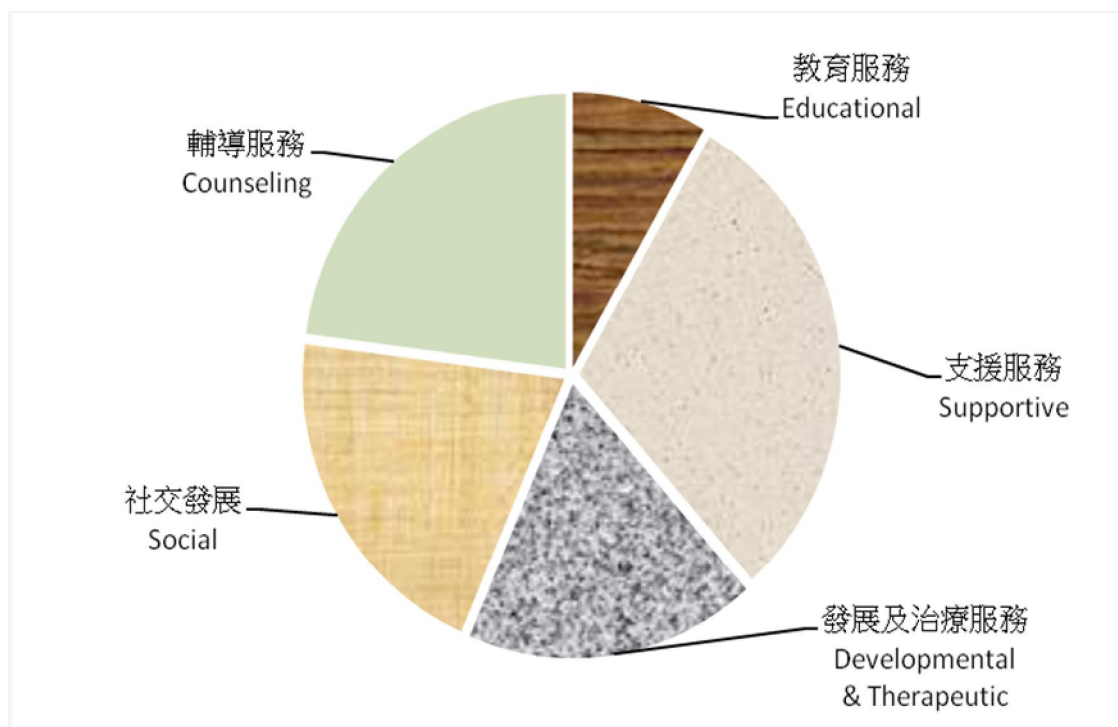
醫療 [請參閱服務統計(四)]	HK\$ 2,203,000 (48%)
服務 [請參閱服務統計(三)]	HK\$ 1,378,000 (30%)
籌款及公共傳訊	HK\$ 450,000 (10%)
行政	HK\$ 373,000 (8%)
折舊	HK\$ 166,000 (4%)
總支出	HK\$ 4,570,000*

\*準確至千位

# 兒童心臟基金會

## 服務統計(三)

### 2013 年服務開支分佈



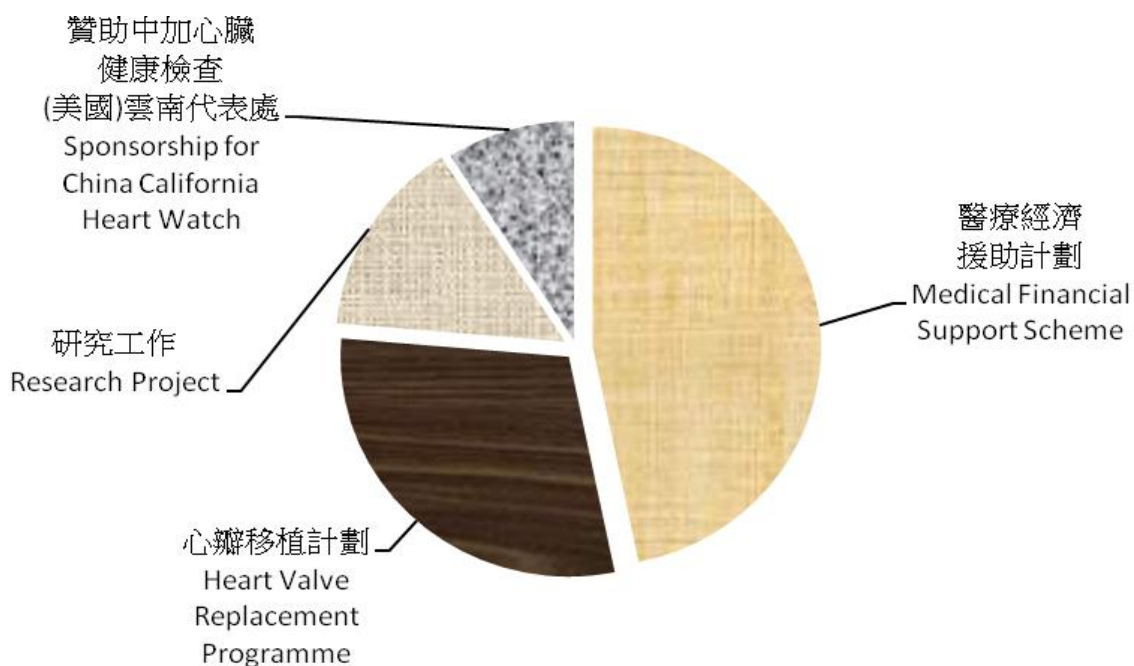
支援服務	HK\$ 416,000 (30%)
輔導服務	HK\$ 317,000 (23%)
社交發展	HK\$ 284,000 (21%)
發展及治療服務	HK\$ 247,000 (18%)
教育服務	HK\$ 114,000 ( 8%)
總支出	HK\$ 1,378,000

\*準確至千位

# 兒童心臟基金會

## 服務統計(四)

### 2013 年贊助醫療項目的支出分佈



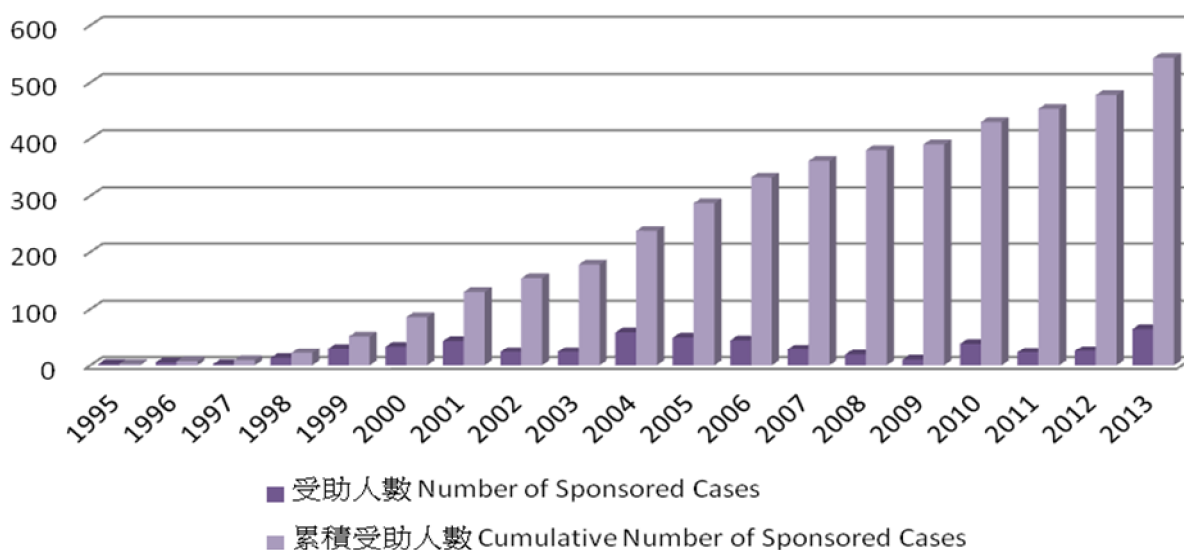
醫療經濟援助計劃	HK\$ 1,033,000 (47%)
心臟移植計劃	HK\$ 650,000 (30%)
研究工作	HK\$ 320,000 (14%)
贊助中加心臟健康檢查 (美國)雲南代表處	HK\$ 200,000 (9%)
總開支	HK\$ 2,203,000

\*準確至千位

## 服務統計(五)

### 贊助醫療項目之受助人數 1995-2013

受助人數



	1995	1996	1997	1998	1999	2000	2001	2002	2003	2004
受助人數	2	5	2	13	30	34	44	24	24	59
累積受助人數	2	7	9	22	52	86	130	154	178	237
	2005	2006	2007	2008	2009	2010	2011	2012	2013	/
受助人數	50	45	29	19	10	39	23	23	66	/
累積受助人數	287	332	361	380	390	429	452	475	541	/

註：

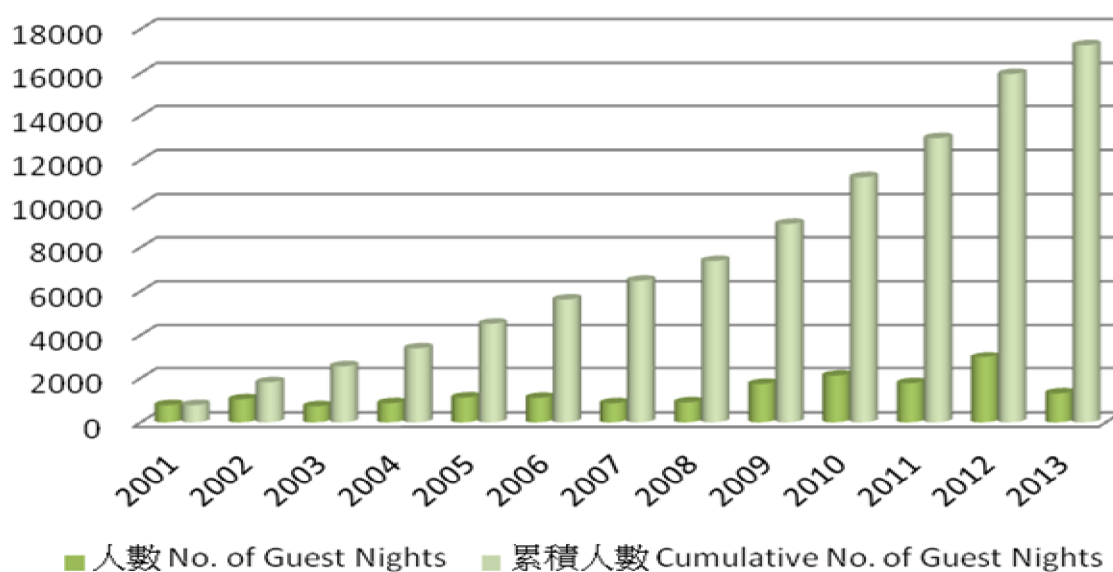
- 1) 贊助醫療項目包括介入性心導管、心臟起搏器、心瓣（同體心瓣）移植及一氧化氮治療。
- 2) 一氧化氮治療由兒童心臟基金會於1999年開始實施。數據證明該治療項目的有效性，而香港政府於2007年起從兒童心臟基金會接手負責該治療項目的開支。
- 3) 心瓣（同體心瓣）移植由兒童心臟基金會於2000年開始實施，每年的受惠人數取決於心瓣的供應。

# 兒童心臟基金會

## 服務統計(六)

### 愛心之家使用人次 2001-2013

人數



	2001	2002	2003	2004	2005	2006	2007
使用人數	775	1,036	723	860	1,119	1,105	858
累積使用人數	775	1,811	2,534	3,394	4,513	5,618	6,476

	2008	2009	2010	2011	2012	2013	/
使用人數	899	1,734	2,110	1,768	2,963	1,307	/
累積使用人數	7,375	9,109	11,219	12,987	15,950	17,257	/

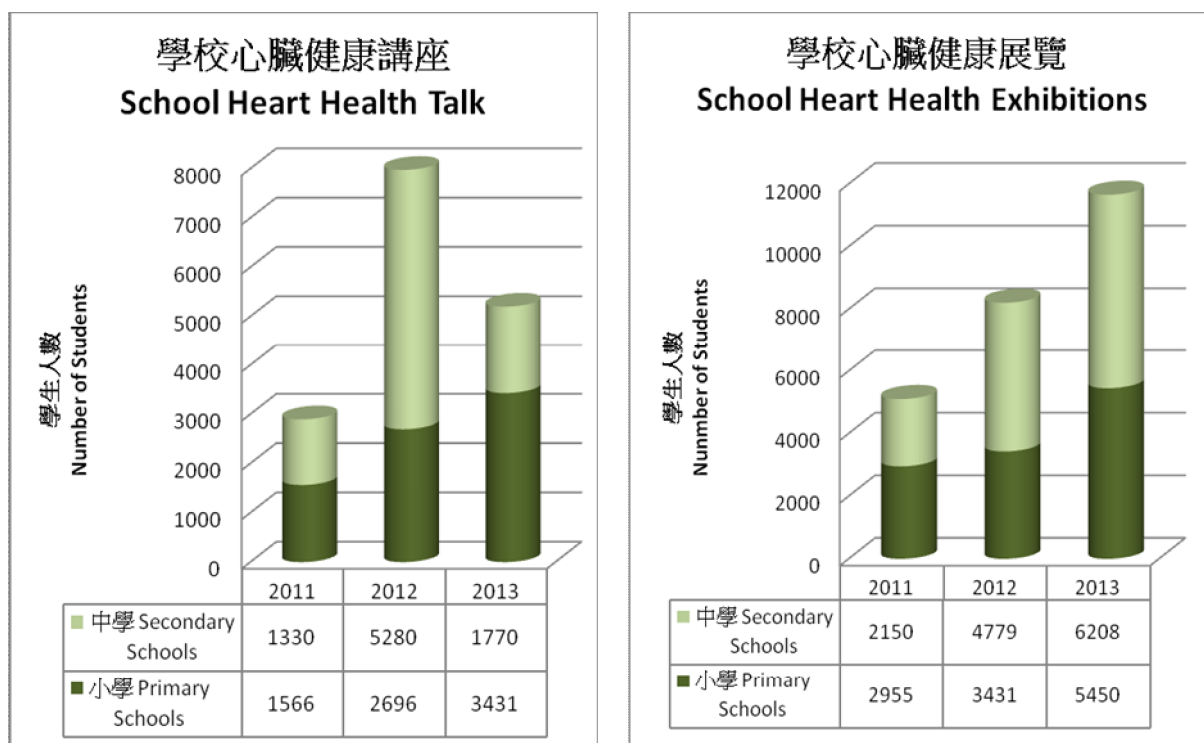
註：

- 1) 愛心之家使用人數受醫院兒童心臟科手術頻繁或愛心之家搬遷等因素影響。
- 2) 愛心之家曾於 2007 及 2008 年因兒童心臟科搬遷至瑪麗醫院而遷往薄扶林。  
2013 年 8 月，由於瑪麗醫院進行擴建需收回愛心之家薄扶林會址，愛心之家暫停服務至 2014 年 5 月搬遷到華富邨。

# 兒童心臟基金會

## 服務統計(七)

### 2011-2013 心臟健康巡禮 (學校展覽及講座)



註：「心臟健康巡禮」由 2011 年 5 月。



