

兒童心臟基金會

Children's Heart Foundation



年報

2015 - 2016

地址： 香港華富邨華光樓 419-424 室

電話 Tel: 2553 0331

傳真 Fax: 2553 4886

電郵 Email : chf@childheart.org.hk

網址 Website: www.childheart.org.hk



兒童心臟基金會

目錄

項目	頁數
會員週年大會 2015 / 2016 通告	3
會員週年大會 2015 / 2016 議程	4
會員週年大會 2015 / 2016 規則	5
簡介	6
服務範圍	7 至 9
組織架構	10 至 13
主席報告	14 至 15
2015 - 2016 主要會員活動	16 至 17
2015 - 2016 主要籌款活動	18 至 21
2015 - 2016 主要醫學培訓及發展計劃	22
服務統計	23 至 28



兒童心臟基金會

會員週年大會 2015/2016 通告

兒童心臟基金會

本基金會特此通知：

1. 現取消 2016 年 8 月 15 日發出的有關會員週年大會的通知；及
2. 將於二零一六年九月二十五日星期日下午二時於香港跑馬地體育路 3 號香港足球會 2 樓 Happy Valley Suite 舉行會員週年大會，商討下列事項：
 - (i) 審核及通過附於本通知的本基金會由二零一五年一月一日至二零一五年十二月三十一日之核數賬目及執行委員會及核數師報告；
 - (ii) 選舉執行委員會會員；
 - (iii) 委任羅兵咸永道會計師事務所為義務核數師；及
 - (iv) 任何其他事宜。

承執行委員會命

秘書

日期：二零一六年八月三十日

有權出席及投票之會員可委派代表出席，代表無須為本會會員。

兒童心臟基金會

會員週年大會 2015/2016 議程

時間	內容
2:00 - 2:05pm	通過是次會員大會議程及規則
2:05 - 2:10pm	執行委員會週年報告 — 主席柏志高太平紳士
2:10 - 2:15pm	執行委員會審計報告 — 司庫胡劍濤小姐
2:15 - 2:25pm	執行委員會週年報告及審計報告之答問時間
2:25 - 3:00pm	通過「兒童心臟基金會」2015年1月1日至2015年12月31日的執行委員會週年報告
	通過「兒童心臟基金會」2015年1月1日至2015年12月31日的執行委員會審計報告
	選舉2016/2017年度執行委員會成員
	委任下年度榮譽核數師
	其他議程或動議
3:00 - 3:10pm	執行委員會大合照
	暑期閉幕禮 2016
3:10 - 3:25pm	活動回顧及分享
	暑期閉幕禮:「學業獎勵計劃2016」頒獎
3:25 - 3:35pm	卓越獎學生分享
3:35 - 3:50 pm	青年義工小組介紹
3:50 - 4:00pm	閉幕儀式及拍照
4:00 - 4:30pm	自助茶點



兒童心臟基金會

會員週年大會 2015 / 2016 規則

1. 程序及規則已列於大會文件。非經動議通過，不得修改。
2. 根據會章，執委會應由至少 5 名但不多於 13 名的會員組成。
3. 每位合乎資格的會員可就每項議程投一票。合乎資格的會員即指於 2016 年 9 月 24 日或以前成功入會，並已年滿 18 歲。
4. 唯持有有效投票咭者，方可投票。
5. 每項議程必須先經動議及和議方可進行投票。
6. 如被委任為代表，請於投票時同時舉起個人有效的投票咭及委派者有效的投票咭。
7. 投票時，請根據大會主席的指示舉起投票咭，待點票員點算清楚後才可放下。



兒童心臟基金會

簡介

兒童心臟基金會成立初期是家長互助小組，透過互相分享經驗與資訊，讓一群心臟病兒童的父母能互相支持。兒童心臟基金會於 1994 年 11 月 10 日註冊為慈善機構，致力服務先天性心臟病兒童及其家人。

過去廿年，兒童心臟基金會由一個義工小組漸漸發展為日趨完善的慈善團體，並由一組全職員工及專責不同範疇的事務委員會，處理基金會相關的工作。兒童心臟基金會的經費全賴熱心人士和機構的捐助，基金會得以持續發展，有賴無數義工及各界人士的支持。

宗旨

1. 向患有先天性心臟病兒童及其家屬提供經濟及心理支援
2. 提高大眾對先天性心臟病的認識
3. 推動有關先天性心臟病的研究及治療

兒童心臟基金會

服務範圍

1. 醫療經濟援助

政府資助大部份的公立醫療開支，但某些兒童心臟科的治療及消耗品都需要病人自資。而這些自資的醫療項目，如介入性導管、心臟起搏器、植入式除氈器等都十分昂貴，因此兒童心臟基金會為有經濟困難的病童家庭提供經濟援助，讓他們得到適切的治療。

2. 購置醫療儀器

醫療儀器的發展及進步是十分重要的。基金會積極協助醫生提升醫療技術，並贊助兒童心臟科改善現有設施及服務、購買先進的儀器，以填補醫院管理局資源未能即時顧及的醫療用品。

3. 個案輔導工作

當醫生證實孩子患有先天性心臟病，更精明冷靜的父母都會感到恐懼及不安。隨之而來是一連串的問題：孩子將會怎樣？為何這樣的事情發生在孩子身上？孩子需要什麼治療？兒童心臟基金會的社工為病童及家長提供專業的心理輔導，透過電話熱線及電郵等提供服務，協助他們處理危機及困難。

4. 愛心之家

當孩子接受治療或進行手術時，家長總是背負沉重的壓力及憂慮，他們都希望抓緊每分時刻陪伴及照顧孩子。愛心之家為病者家屬提供短期住宿服務，方便家屬照顧留院的病童、減輕舟車勞動之苦，並暫時舒緩他們的壓力。

新的「愛心之家」座落香港華富邨，距離瑪麗醫院 5 分鐘的車程。「愛心之家」新增資訊閣、wifi 及煮食設施。同時，「愛心之家」亦開闢遊戲室，方便社工為有需要的病童進行輔導。

兒童心臟基金會

服務範圍

5. 教育活動

很多人都不認識先天性心臟病是最常見的先天性疾病之一。基金會積極舉辦社區教育活動，在各中小學進行心臟健康講座及借出展板，藉此推廣兒童心臟健康，促進大眾對兒童先天性心臟病的認識。基金會舉辦特別的講座，教育心臟病童家屬各種類型的知識，以助應付日常照顧上的挑戰。

6. 互助小組

心臟病兒童及其家人不單面對心臟病的問題，還有其他相關的困難。透過病童父母之間的關懷和經驗分享，有助減輕他們的壓力。兒童心臟基金會積極鼓勵及推動家屬自助互助，組織家長義工進行探訪、分享和交流，共同解決困難。

7. 醫院探訪

心臟病兒童需要經常進出醫院，接受檢查及治療；長期的住院治療為病童帶來痛苦及負面情緒。基金會安排專業社工及資深義工，定時到病房進行探訪，送上問候及支持，並透過特別的活動，如手工藝班及故事閱讀班等，陪伴他們渡過住院期的時間。

服務範圍

8. 成長發展活動

受到體能的限制，心臟病兒童在成長路上會遇到重重障礙，影響他們的社交及心理發展。基金會透過舉辦各類活動，如合唱團、手工藝工作坊、歷奇活動、領袖訓練計劃等，來輔助他們的心智發展。基金會亦舉辦多元的活動，如宿營、參觀活動及分享小組，藉以加強親子關係，提昇病童的自信心及促進體能發展，協助心臟病兒童達至全面的發展。

9. 醫療發展及醫學交流

為提升本地醫療技術水平，基金會定期安排海外醫學專家到港，與本地醫護人員進行交流，傳授更新的知識及技術。

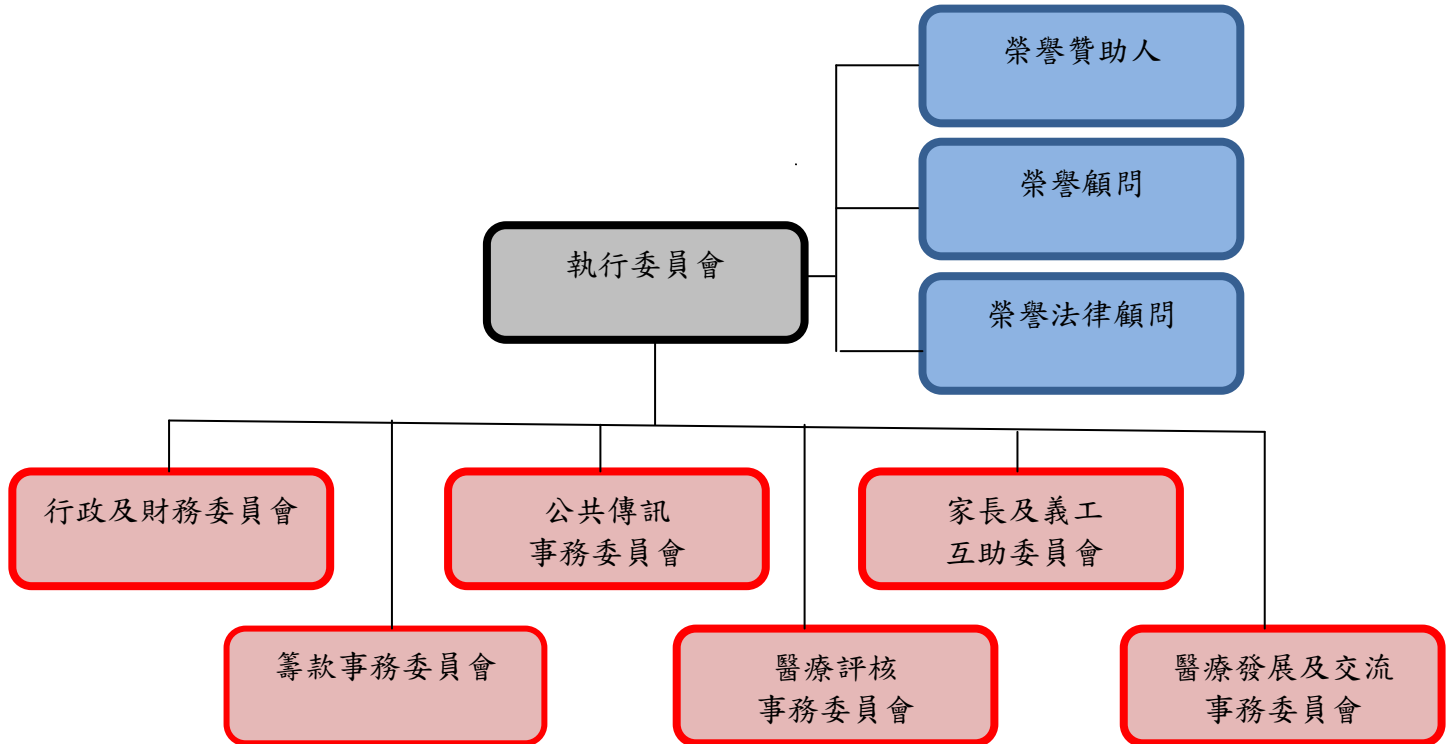
基金會致力贊助本地醫護人員深造進修，在本地或海外參加課程、研討會、講座及會議等。本會亦透過合作計劃，贊助內地心臟專才到港接受培訓，造福國內的患病兒童。

10. 研究工作

基金會贊助有關兒童心臟病的研究，為我們提供重要的資料及數據，尋求兒童心臟科的醫療突破。

兒童心臟基金會

組織架構



榮譽贊助人 : 周梁淑怡太平紳士
 榮譽顧問 : 莊慧敏女士
 : 劉明欣女士
 : 陸志聰醫生
 榮譽法律顧問 : 孔蕃昌律師

2015/2016 年度執行委員會成員名單

主席 : 栢志高太平紳士
 副主席 : 周啟東醫生
 : 鄭映歡女士
 : 何蕙貞女士
 秘書 : 劉玉蓮女士
 司庫 : 胡劍濤女士
 委員 : 區慧筠護士
 : 周翠茵女士
 : 盧宇軒先生
 : Yasmin Mahboobani 女士
 : 黃健德醫生
 : 翁德璋醫生
 榮譽核數師 : 羅兵咸永道會計師事務所

(以英文姓名之字母排列)



兒童心臟基金會

組織架構

2015/2016 年度行政及財務委員會成員名單

主席	:	劉玉蓮女士
委員	:	林宏源先生
	:	梁敬成先生
	:	盧宇軒先生
	:	胡劍濤女士

2015/2016 年度籌款事務委員會成員名單

聯席主席	:	Yasmin Mahboobani 太太
	:	崔大偉教授

2015/2016 年度公共傳訊事務委員會成員名單

主席	:	黃健德醫生
委員	:	梁敬成先生
	:	盧宇軒先生
	:	Jonathan Marsh 先生
	:	葉明慧女士

2015/2016 年度醫療評核事務委員會成員名單

顧問	:	周啟東醫生
	:	翁德璋醫生
主席	:	周翠茵女士
委員	:	何蕙貞女士
	:	柏志高太平紳士

(以英文姓名之字母排列)



兒童心臟基金會

組織架構

2015/2016 年度家長及義工互助委員會成員名單

主席	:	何蕙貞女士
	:	張秀萍女士
	:	何麗嬋女士
	:	何智全先生
	:	劉玉蓮女士
	:	梁敬成先生
	:	盧宇軒先生
	:	吳秀娟女士
	:	蘇鳳芝女士
	:	蘇鳳儀小姐
	:	蘇康妮小姐
	:	黃敏光先生
	:	胡劍濤小姐
	:	余建邦先生

2015/2016 年度醫療發展及交流事務委員會成員名單

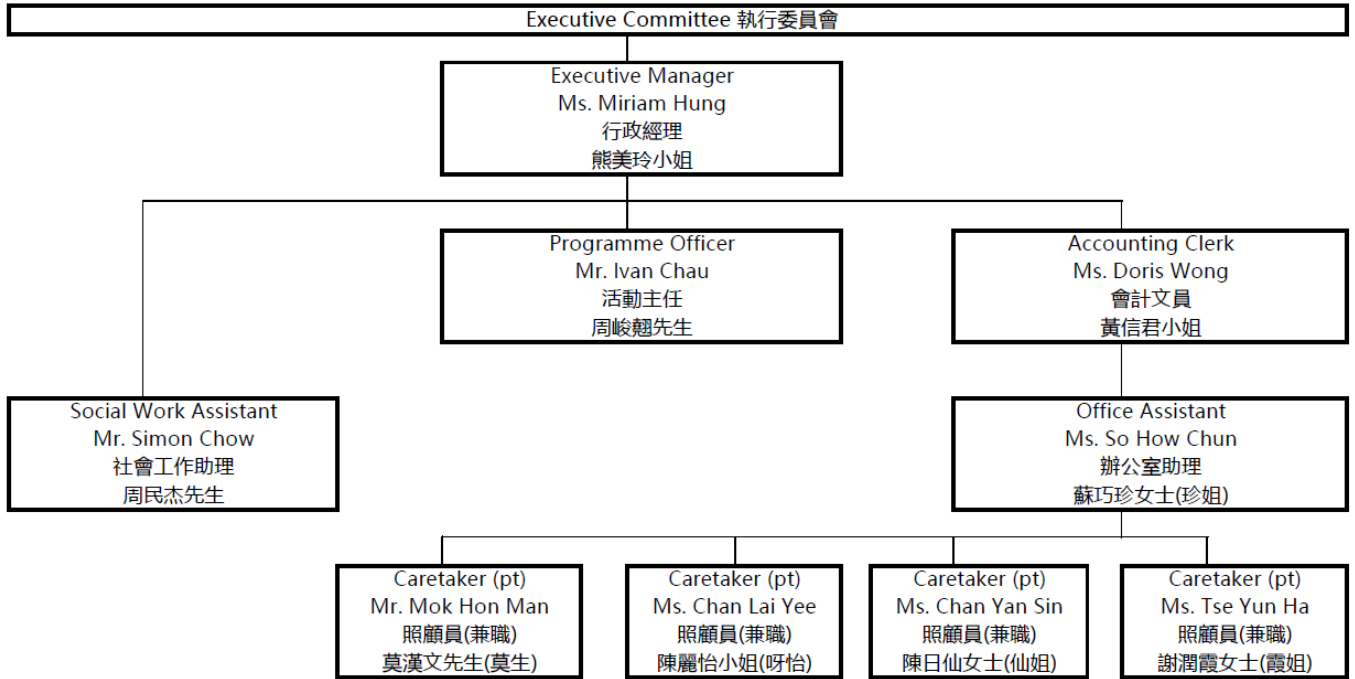
主席	:	周啟東醫生
委員	:	區慧筠護士
	:	周翠茵女士
	:	何蕙貞女士
	:	柏志高太平紳士
	:	翁德璋醫生

(以英文姓名之字母排列)



兒童心臟基金會

組織架構





兒童心臟基金會

主席報告

兒童心臟基金會是最與眾不同的組織。我們以「支援先天性心臟病患兒童及其家人」為創會理念，並維持至今。

在過去二十年，我們提供的服務類別及範圍得到顯著的擴展。由醫院探訪至愛心之家，由贊助導管、起搏器至支持海外醫生項目，基金會持續地為心臟病患兒童提供協助。

經過以往的合作，我們與一些支持者的關係已經密不可分。特別是作為首位贊助者，渣打銀行自 1995 年起持續透過財務及其他方式支持我們。於過去的日子，如新集團香港分公司、富士施樂（香港）有限公司、孩之寶遠東慈善計劃、黃廷方慈善基金有限公司及透過 Give2Asia 作捐款的外地捐款機構 Columbus Foundation 之 Limited Brand Cares/Mast Cares，此等機構亦已成為我們可靠的支持者。海洋公園、蘭桂芳集團、冠忠巴士有限公司的支持亦不可或缺。我衷心感謝以上的支持者。

基金會的成就建基於由義工與支持者組成的關鍵團隊。我親身見證他們無私的奉獻讓基金會能舉辦一眾活動，例如甚受注目的年度慈善步行、往年有 150 名兒童和其家人參與的聖誕派對、日營、童心同戲細運會及本人的至愛：夏日「煮」流訓練班。

本會得到新世界集團慈善基金有限公司一筆可觀的贊助，讓我們可邀請 5 位著名海外兒童心臟外科專家來港交流，並為 37 位患有複雜性先天心臟病的病童提供精湛的治療。另外，本會繼續支持美國中加心臟健康檢查於雲南省的工作，當中為雲南偏遠地域的先天性心臟病患兒童帶來治療。

我亦必須在此強調本會的醫院探訪服務為病童及其家人帶來安慰及支持。此亦與愛心之家的運作扣連，讓我們可直接聯繫服務需求者。誠然，我可在此報告於過去一年，愛心之家使用人次已超越 900 名。



兒童心臟基金會

主席報告

最後，我必須向以下群組致謝，因他們全心全意地為我們服務。首先是努力不懈的職員，感謝熊美玲女士及其團隊的所有付出。另外，我亦必須感謝瑪麗醫院兒童心臟科的醫生及護士。他們為病童作出了卓越的治療，其奉獻與承擔值得敬佩。當然，我亦必須對執行委員會成員獻上感謝。我們十分幸運能擁有如此忠誠、勤奮的成員，願意犧牲時間，付出心血去協助帶領基金會的工作。

感謝各位。

兒童心臟基金會主席
栢志高先生, GBS, JP

兒童心臟基金會

2015-2016 主要會員活動

2015 年

	月份	活動名稱
1.	一月	香港科技大學商學院學生工作實習
2.	一月	「脆」味新年食品製作班
3.	二月至五月	香港科技大學 - 社會企業實習計劃
4.	三月	新春團拜暨基金會之友頒獎禮 2014
5.	四月	Teen Teen 歷奇訓練日營
6.	四月	童心同戲細運會 2015
7.	五月	香港大學醫學院學生 NGO 實習計劃
8.	六月	試後好輕鬆: 小小森林製作班
9.	六月	家長好輕鬆: 盆景裝飾製作活動
10.	七月	參觀 3D 超視覺藝術館
11.	七月至九月	夏日「煮」流訓練班
12.	八月	學業獎勵計劃 2015
13.	八月	瑞信義工活動: 迪士尼音樂劇-「米奇音樂嘉年華」
14.	八月	暑假歷奇訓練營 2015
15.	八月	會員週年大會 2014/2015
16.	十二月	2015 聖誕聯歡會
17.	全年	YP 訓練計劃 2015
18.	全年	病房探訪

兒童心臟基金會

2015-2016 主要會員活動

2016 年

	月份	活動名稱
1.	二月	新春親子一天遊 2016
2.	三月	智樂兒童遊樂協會：智樂開心小熊醫院 2016
3.	四月	如新義工活動：對話體驗工作坊
4.	五月	基金會之友頒獎禮 2015
5.	六月	考試心意卡行動
6.	七月	暑期活動：家+ Art Jamming
7.	七月	暑期活動：War Game 之峰
8.	七月至八月	暑期活動：小記者闖蕩記
9.	七月至八月	暑期活動：「桌」遊天下
10.	七月	暑期活動：勁量 Bowling
11.	七月至八月	暑期活動：「我做得好！」兩日一夜成長營 暨親子日營
12.	八月	暑期活動：大澳體驗一日遊
13.	八月	暑期活動：親子電影院
14.	八月	無限音樂工作坊：台前幕後 音樂會
15.	八月	畢加索兒童藝術小天地：海洋公園-海洋小博士課程
16.	九月	會員週年大會 2015/2016
17.	九月	學業獎勵計劃 2016
18.	全年	病房探訪

2015-2016 主要籌款活動,學校講座及物資捐贈

2015 年

	月份	活動名稱
1.	一月	安盛「守護使者」選舉
2.	一月	2015 愛心利是贈心童
3.	一月	愛心利是贈心童— 利是封設計比賽
4.	一月	與香港青年協會會作「童心救未來」計劃
5.	一月	周太生日會 2015
6.	一月	Fitbit “Step for Millions” Programme
7.	一月至三月	富士施樂(香港)「以客為先」關懷計劃
8.	三月	商界展關懷 2015 佳能攝影攤檔
9.	三月	「商界展關懷」社區伙伴合作展 2015
10.	三月	Dahood X Chrome and Chase charity campaign
11.	四月	香港電燈郵寄服務
12.	五月	Nike 360 Holding B.V. 義賣雪糕活動
13.	五月	東方海外貨櫃航運有限公司慈善活動
14.	五月	兒童心臟互助會(澳門)交流會面
15.	六月	羅氏慈善 T-shirt 義賣
16.	六月	摩根士丹利義工服務日 2015
17.	七月	如新集團香港分公司慈善活動
18.	七月至九月	Jasons Food & Living 成立三週年慈善活動

兒童心臟基金會

2015-2016 主要籌款活動,學校講座及物資捐贈

2015 年

	月份	活動名稱
19.	十一月	心連心慈善步行 2015
20.	十二月	小小聖誕帽義賣 2015
21.	全年	擺放捐款箱
22.	全年	慈善 T-SHIRT 義賣
23.	全年	紅心樂趣袋籌款活動
24.	全年	心意咭慈善義賣
25.	全年	Kiehl's 生日派對
26.	全年	渣打銀行(香港)有限公司 - 慈善跳蚤市場
		<u>物資捐贈 In-kind Donation</u>
27.	全年	<ul style="list-style-type: none"> ❖ Kiehl's 1851 ❖ 金至尊 ❖ 惠康 ❖ 香港迪士尼樂園 ❖ 香港空氣淨化器中心 ❖ 富士施樂(香港)有限公司 ❖ 佛教瓔珞講堂家庭服務中心 ❖ 龍環印刷集團有限公司
28.	全年	<u>企業捐助計劃 Corporate Donation Project 2015</u> <ul style="list-style-type: none"> ❖ 孩之寶遠東慈善計劃 2015 ❖ 新世界集團慈善基金有限公司 ❖ 黃廷方慈善基金有限公司 ❖ 如新集團香港分公司 ❖ The Ohel Leah Synagogue Charity ❖ Columbus Foundation (via Give2Asia) ❖ Peters Family Foundation ❖ Charities Aid Foundation America

兒童心臟基金會

2015-2016 主要籌款活動,學校講座及物資捐贈

2016 年

	月份	活動名稱
1.	一月	2016 愛心利是贈心童
2.	一月	學校講座：基督教香港信義會禾峯信義學校
3.	一月	學校講座：馬鞍山靈糧小學
4.	一月	東方海外貨櫃航運有限公司慈善活動
5.	一月	馬鞍山靈糧小學 慈善義賣
6.	二月	《有誰共鳴》-如新大中華副總裁 暨港澳總經理周翠茵女士
7.	三月	富士施樂(香港)慈善活動
8.	四月	兒童心臟互助會(澳門)交流會面及鏡湖醫院講座
9.	四月	南島中學-Namas Fundraising
10.	四月	《有誰共鳴》-工程師盧覺強先生
11.	五月	畢加索兒童藝術小天地慈善畫展 - "Build Love In Hong Kong"
12.	六月	Nike 義賣活動 2016
13.	六月	羅氏 慈善義賣
14.	七月	香港中華煤氣有限公司郵寄服務



兒童心臟基金會

2015-2016 主要籌款活動,學校講座及物資捐贈

2016 年

	月份	計劃項目
15.	九月	學校講座：樂善堂梁銻琚書院
16.	九月	香港電燈郵寄服務
17.	九月	Asialaw Asia-Pacific Dispute Resolution Awards Dinner 2016
18.	十月	學校講座：培英中學
19.	十一月	心連心慈善步行 2016
20.	十一月	九倉電訊郵寄服務
21.	全年	擺放捐款箱
22.	全年	心意咭慈善義賣
23.	全年	慈善 T-SHIRT 義賣
24.	全年	<p><u>物資捐贈 In-kind Donation</u></p> <ul style="list-style-type: none"> ❖ 美亞保險香港有限公司
25.	全年	<p><u>企業捐助計劃 Corporate Donation Project 2016</u></p> <ul style="list-style-type: none"> ❖ 孩之寶遠東慈善計劃 2016 ❖ 新世界集團慈善基金有限公司 ❖ 如新集團香港分公司 ❖ The Ohel Leah Synagogue Charity ❖ Columbus Foundation (via Give2Asia)



兒童心臟基金會

2015-2016 醫學培訓及發展計劃

2015 年

	月份	計劃項目
1.	全年	醫療經濟援助計劃 2015
2.	全年	心瓣移植計劃 2015
3.	全年	醫療研究資助計劃： 防止心臟猝死—心律失常猝死綜合症的基因診斷
4.	全年	兒童心臟科海外醫生來港交流計劃 2015
5.	全年	贊助國內中加心臟健康檢查(美國)雲南代表處 2015

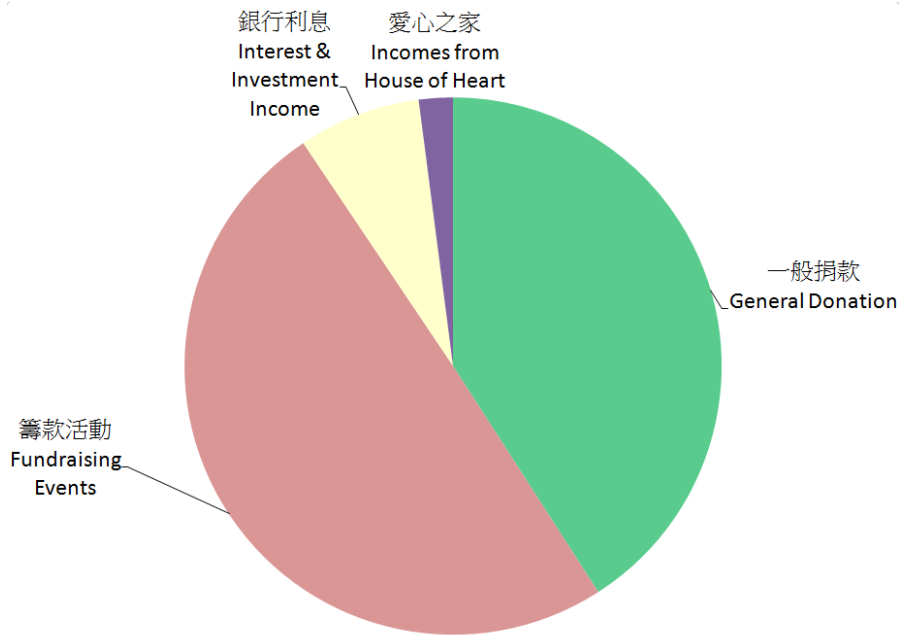
2016 年

	月份	計劃項目
1.	三月	贊助瑪麗醫院購買超聲波儀器
2.	全年	醫療經濟援助計劃 2016
3.	全年	心瓣移植計劃 2016
4.	全年	醫療研究資助計劃： 防止心臟猝死—心律失常猝死綜合症的基因診斷
5.	全年	兒童心臟科海外醫生來港交流計劃 2016

兒童心臟基金會

服務統計(一)

2015 年收入來源



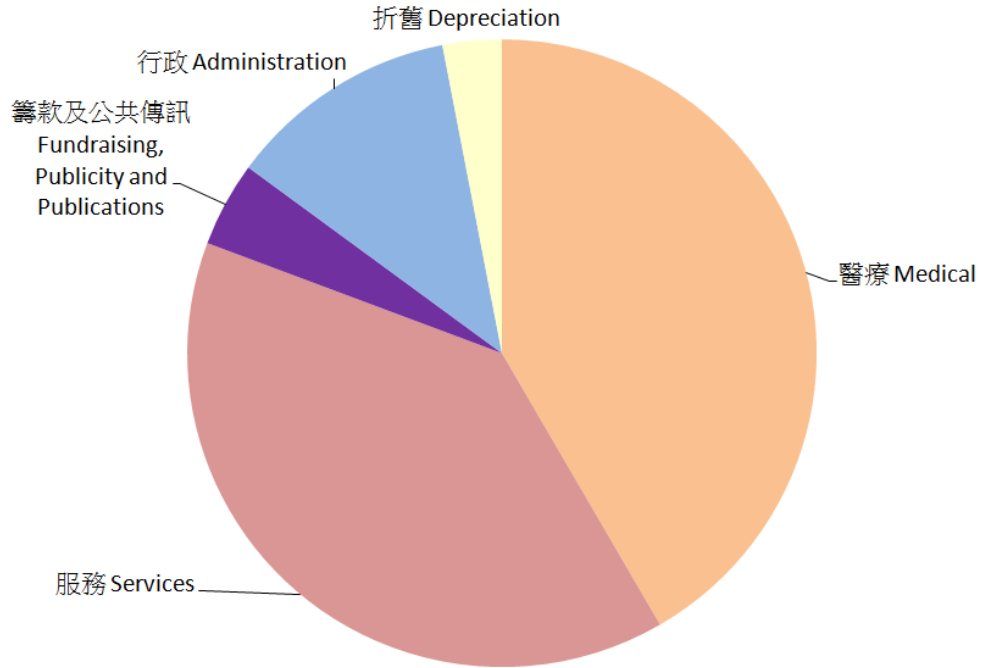
一般捐款	HK\$ 2,328,000 (41%)
籌款活動	HK\$ 2,828,000 (50%)
銀行利息及投資收入	HK\$ 421,000 (7%)
愛心之家的收入	HK\$ 117,000 (2%)
總收入	HK\$ 5,694,000*

*準確至千位

兒童心臟基金會

服務統計(二)

2015 年開支分佈



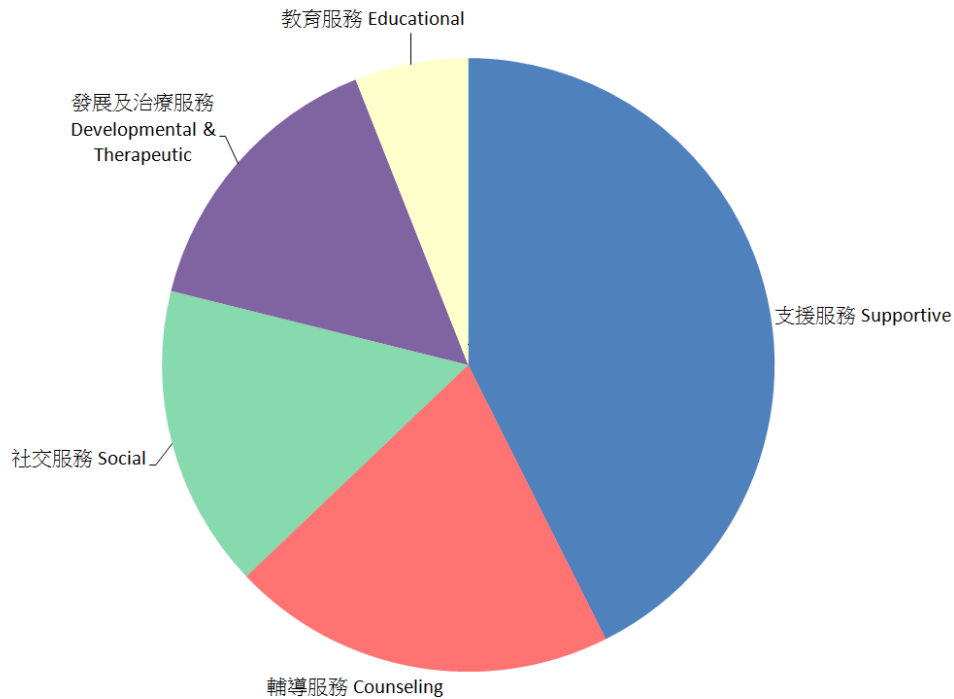
醫療 [請參閱服務統計(四)]	HK\$ 2,038,000 (42%)
服務 [請參閱服務統計(三)]	HK\$ 1,915,000 (39%)
籌款及公共傳訊	HK\$ 214,000 (4%)
行政	HK\$ 582,000 (12%)
折舊	HK\$ 149,000 (3%)
總支出	HK\$ 4,898,000*

*準確至千位

兒童心臟基金會

服務統計(三)

2015 年服務開支分佈



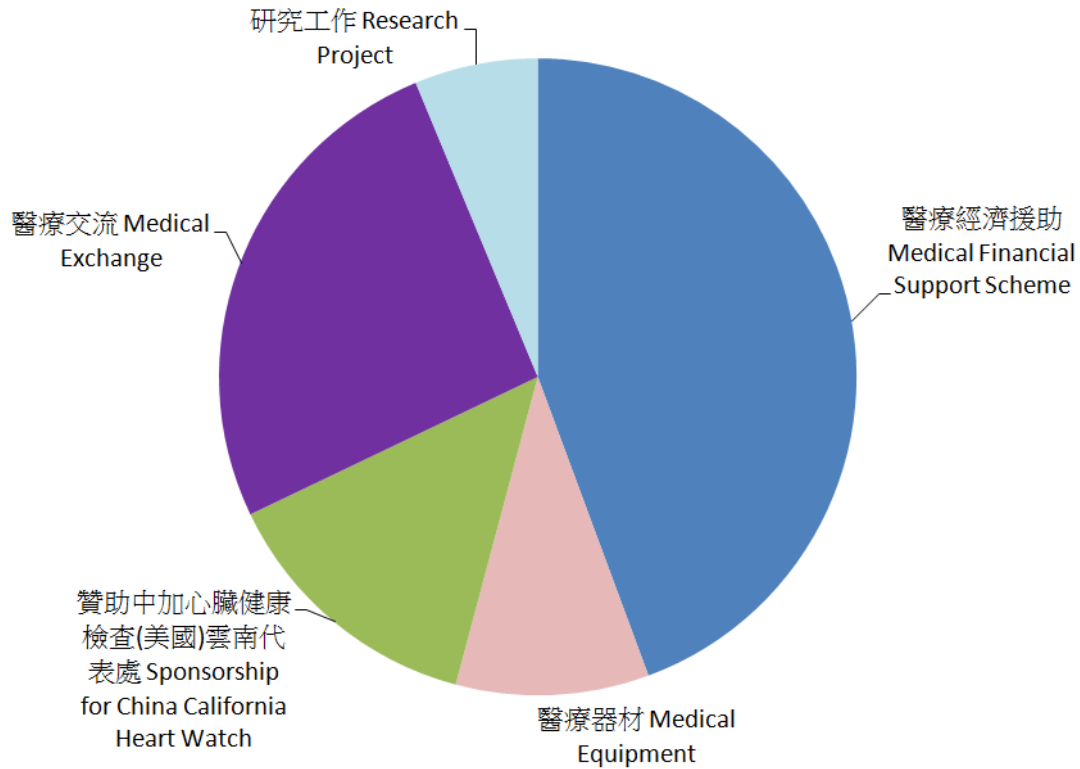
支援服務	HK\$ 815,000 (43%)
輔導服務	HK\$ 389,000 (20%)
社交發展	HK\$ 306,000 (16%)
發展及治療服務	HK\$ 290,000 (15%)
教育服務	HK\$ 115,000 (6%)
總支出	HK\$1,915,000*

*準確至千位

兒童心臟基金會

服務統計(四)

2015 年贊助醫療項目的支出分佈



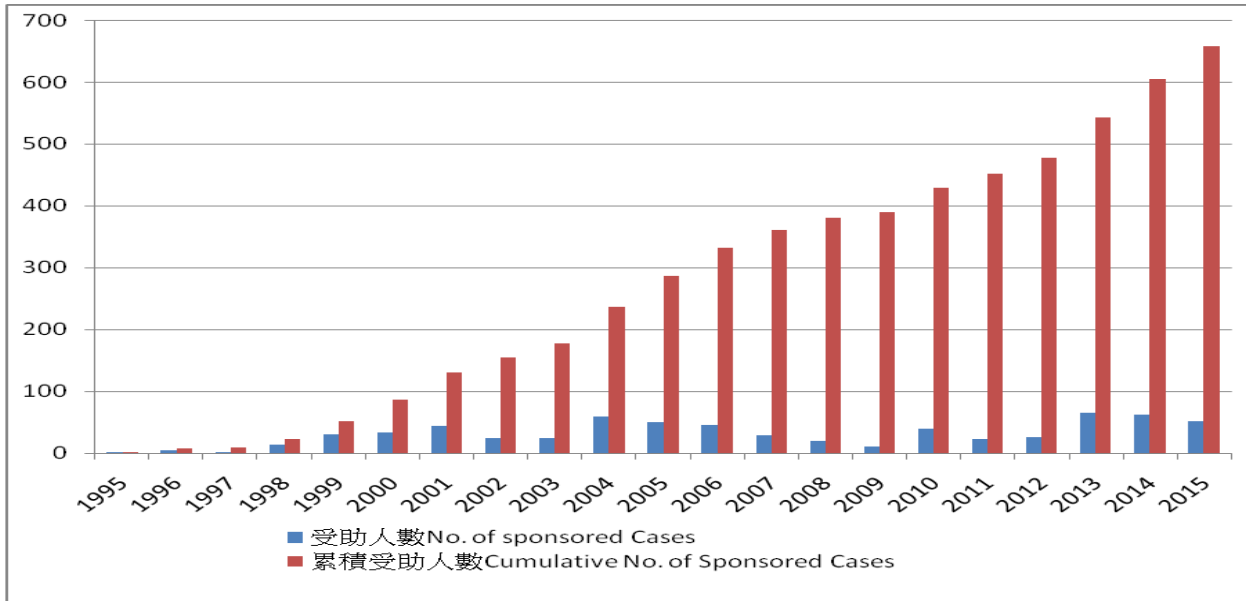
醫療經濟援助計劃	HK\$ 904,000	(44%)
醫療器材	HK\$ 200,000	(10%)
贊助中加心臟健康檢查 (美國)雲南代表處	HK\$ 280,000	(14%)
醫療交流	HK\$ 526,000	(26%)
研究工作	HK\$ 128,000	(6%)
總開支	HK\$ 2,038,000*	

*準確至千位

服務統計(五)

贊助醫療項目之受助人數 1995-2015

受助人數



	1995	1996	1997	1998	1999	2000	2001	2002	2003	2004	2005
受助人數 No. of sponsored Cases	2	5	2	13	30	34	44	24	24	59	50
累積受助人數 Cumulative No. of Sponsored Cases	2	7	9	22	52	86	130	154	178	237	287
	2006	2007	2008	2009	2010	2011	2012	2013	2014	2015	
受助人數 No. of sponsored Cases	45	29	19	10	39	23	26	65	62	52	
累積受助人數 Cumulative No. of Sponsored Cases	332	361	380	390	429	452	478	543	605	657	

註：

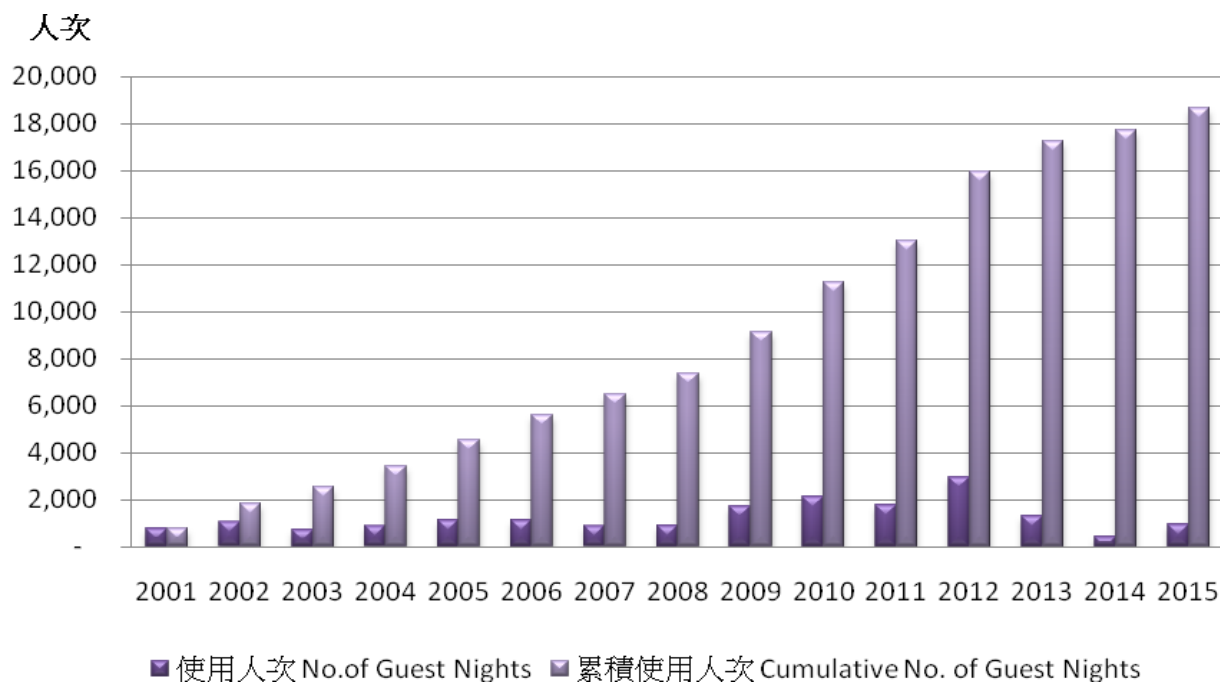
- 1) 贊助醫療項目包括介入性心導管、心臟起搏器、心瓣(同體心瓣)移植及一氧化氮治療。
- 2) 一氧化氮治療由兒童心臟基金會於1999年開始實施。數據證明該治療項目的有效性，而香港政府於2007年起從兒童心臟基金會接手負責該治療項目的開支。
- 3) 心瓣(同體心瓣)移植由兒童心臟基金會於2000年開始實施，每年的受惠人數取決於心瓣的供應。



兒童心臟基金會

服務統計(六)

愛心之家使用人次 2001-2015



	2001	2002	2003	2004	2005	2006	2007	2008
使用人數 No. of guests night	775	1,036	723	860	1,119	1,105	858	899
累積使用人數 Cumulative no. of guests night	775	1,811	2,534	3,394	4,513	5,618	6,476	7,375
	2009	2010	2011	2012	2013	2014	2015	
使用人數 No. of guests night	1,734	2,110	1,768	2,963	1,307	433	940	
累積使用人數 Cumulative no. of guests night	9,109	11,219	12,987	15,950	17,257	17,690	18,630	

註：

- 1) 愛心之家使用人數受醫院兒童心臟科手術頻繁或愛心之家搬遷等因素影響。
- 2) 愛心之家曾於 2007 及 2008 年因兒童心臟科搬遷至瑪麗醫院而遷往薄扶林。2013 年 8 月，由於瑪麗醫院進行擴建需收回愛心之家薄扶林會址，愛心之家暫停服務至 2014 年 5 月搬遷到華富邨。