

兒童心臟基金會

Children's Heart Foundation



年報

2014-2015

地址: 香港華富邨華光樓 419-424 室
電話 Tel: 2553 0331
傳真 Fax: 2553 4886
電郵 Email: chf@childheart.org.hk
網址 Website: www.childheart.org.hk



兒童心臟基金會

目錄

項目	頁數
會員週年大會 2014/2015 通告	2
會員週年大會 2014/2015 議程	3
會員週年大會 2014/2015 規則	4
簡介	5
服務範圍	6 至 8
組織架構	9 至 12
主席報告	13 至 14
2014/2015 主要會員活動	15 至 17
2014/2015 主要籌款活動	18 至 21
2014/2015 主要醫學培訓及發展計劃	22
服務統計	23 至 28

會員週年大會 2014/2015 通告


兒童心臟基金會

本基金會將於二零一五年八月二十九日星期六下午二時三十分於香港跑馬地體育路3號香港足球會2樓 Happy Valley Suite 舉行會員週年大會，商討下列事項：

1. 審核及通過本基金會由二零一四年一月一日至二零一四年十二月三十一日之核數賬目及執行委員會及核數師報告；
2. 選舉執行委員會會員；
3. 委任羅兵咸永道會計師事務所為義務核數師；及
4. 其他事宜。

特此通知

承執行委員會命


秘書

日期：二零一五年七月十五日

有權出席及投票之會員可委派代表出席，代表無須為本會會員。



兒童心臟基金會

會員週年大會 2014/2015 議程

時間	內容
2:30 - 2:35pm	通過是次會員大會議程及規則
2:35 - 2:40pm	執委會週年報告 — 主席栢志高太平紳士
2:40 - 2:45pm	審計報告 — 秘書劉玉蓮女士
2:45 - 2:55pm	執委會週年報告及審計報告之答問時間
2:55 - 3:20pm	通過「兒童心臟基金會」2014年1月1日至2014年12月31日的執行委員會報告
	通過「兒童心臟基金會」2014年1月1日至2014年12月31日的審計報告
	選舉 2015/2016 年度執行委員會成員
	委任下年度榮譽核數師
	其他議程或動議
	執行委員會大合照
3:25 - 3:45pm	「2015 學業獎勵計劃」證書頒贈
	「2015 夏日煮流訓練班」短片分享
	「2015 夏日煮流訓練班」證書頒贈
3:45 - 4:30pm	自助茶點



兒童心臟基金會

會員週年大會 2014/2015 規則

1. 程序及規則已列於大會文件。非經動議通過，不得修改。
2. 根據會章，執委會應由至少 5 名但不多於 13 名的會員組成。
3. 每位合乎資格的會員可就每項議程投一票。合乎資格的會員即指於 2015 年 8 月 28 日或以前成功入會，並已年滿 18 歲。
4. 唯持有有效投票咭者，方可投票。
5. 每項議程必須先經動議及和議方可進行投票。
6. 如被委任為代表，請於投票時同時舉起個人有效的投票咭及委派者有效的投票咭。
7. 投票時，請根據大會主席的指示舉起投票咭，待點票員點算清楚後才可放下。



兒童心臟基金會

簡介

兒童心臟基金會成立初期是家長互助小組，透過互相分享經驗與資訊，讓一群心臟病兒童的父母能互相支持。兒童心臟基金會於 1994 年 11 月 10 日註冊為慈善機構，致力服務先天性心臟病兒童及其家人。

過去廿年，兒童心臟基金會由一個義工小組漸漸發展為日趨完善的慈善團體，並由一組全職員工及專責不同範疇的事務委員會，處理基金會相關的工作。兒童心臟基金會的經費全賴熱心人士和機構的捐助，基金會得以持續發展，有賴無數義工及各界人士的支持。

宗旨

1. 向患有先天性心臟病兒童及其家屬提供經濟及心理支援
2. 提高大眾對先天性心臟病的認識
3. 推動有關先天性心臟病的研究及治療



兒童心臟基金會

服務範圍

1. 醫療經濟援助

政府資助大部份的公立醫療開支，但某些兒童心臟科的治療及消耗品都需要病人自資。而這些自資的醫療項目，如介入性導管、心臟起搏器、植入式除氫器等都十分昂貴，因此兒童心臟基金會為有經濟困難的病童家庭提供經濟援助，讓他們得到適切的治療。

2. 購置醫療儀器

醫療儀器的發展及進步是十分重要的。基金會積極協助醫生提升醫療技術，並贊助兒童心臟科改善現有設施及服務、購買先進的儀器，以填補醫院管理局資源未能即時顧及的醫療用品。

3. 個案輔導工作

當醫生證實孩子患有先天性心臟病，更精明冷靜的父母都會感到恐懼及不安。隨之而來是一連串的問題：孩子將會怎樣？為何這樣的事情發生在孩子身上？孩子需要什麼治療？兒童心臟基金會的社工為病童及家長提供專業的心理輔導，透過電話熱線及電郵等提供服務，協助他們處理危機及困難。

4. 愛心之家

當孩子接受治療或進行手術時，家長總是背負沉重的壓力及憂慮，他們都希望抓緊每分時刻陪伴及照顧孩子。愛心之家為病者家屬提供短期住宿服務，方便家屬照顧留院的病童、減輕舟車勞動之苦，並暫時舒緩他們的壓力。

新的「愛心之家」座落香港華富邨，距離瑪麗醫院 5 分鐘的車程。「愛心之家」新增資訊閣、wifi 及煮食設施。同時，「愛心之家」亦開闢遊戲室，方便社工為有需要的病童進行輔導。



兒童心臟基金會

服務範圍

5. 教育活動

很多人都不認識先天性心臟病是最常見的先天性疾病之一。基金會積極舉辦社區教育活動，在各中小學進行心臟健康講座及借出展板，藉此推廣兒童心臟健康，促進大眾對兒童先天性心臟病的認識。基金會舉辦特別的講座，教育心臟病童家屬各種類型的知識，以助應付日常照顧上的挑戰。

6. 互助小組

心臟病兒童及其家人不單面對心臟病的問題，還有其他相關的困難。透過病童父母之間的關懷和經驗分享，有助減輕他們的壓力。兒童心臟基金會積極鼓勵及推動家屬自助互助，組織家長義工進行探訪、分享和交流，共同解決困難。

7. 醫院探訪

心臟病兒童需要經常進出醫院，接受檢查及治療；長期的住院治療為病童帶來痛苦及負面情緒。基金會安排專業社工及資深義工，定時到病房進行探訪，送上問候及支持，並透過特別的活動，如手工藝班及故事閱讀班等，陪伴他們渡過住院期的時間。



兒童心臟基金會

服務範圍

8. 成長發展活動

受到體能的限制，心臟病兒童在成長路上會遇到重重障礙，影響他們的社交及心理發展。基金會透過舉辦各類活動，如合唱團、手工藝工作坊、歷奇活動、領袖訓練計劃等，來輔助他們的心智發展。基金會亦舉辦多元的活動，如宿營、參觀活動及分享小組，藉以加強親子關係，提昇病童的自信心及促進體能發展，協助心臟病兒童達至全面的發展。

9. 醫療發展及醫學交流

為提升本地醫療技術水平，基金會定期安排海外醫學專家到港，與本地醫護人員進行交流，傳授更新的知識及技術。

基金會致力贊助本地醫護人員深造進修，在本地或海外參加課程、研討會、講座及會議等。本會亦透過合作計劃，贊助內地心臟專才到港接受培訓，造福國內的患病兒童。

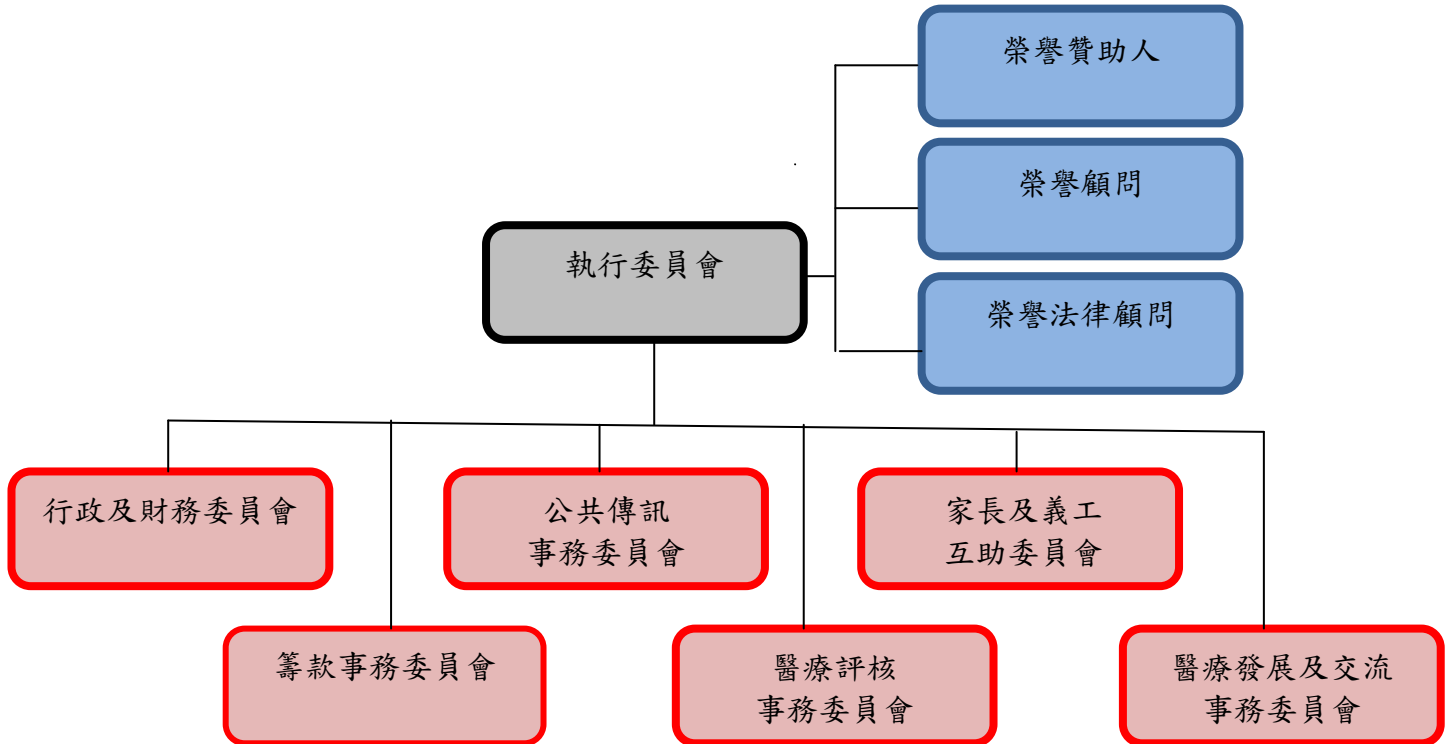
10. 研究工作

基金會贊助有關兒童心臟病的研究，為我們提供重要的資料及數據，尋求兒童心臟科的醫療突破。



兒童心臟基金會

組織架構



- 榮譽贊助人 : 周梁淑怡太平紳士
 榮譽顧問 : 莊慧敏女士
 : 陸志聰醫生
 : 劉明欣女士
 榮譽法律顧問 : 孔蕃昌律師

2014/2015 年度執行委員會成員名單

- 主席 : 栢志高太平紳士
 副主席 : 鄭映歡女士
 : 周啟東醫生
 : 何蕙貞女士
 秘書 : 劉玉蓮女士
 司庫 : 胡劍濤女士
 委員 : 區慧筠護士
 : 周翠茵女士
 : 盧宇軒先生
 : Yasmin Mahboobani 女士
 : 黃健德醫生
 : 翁德璋醫生
 榮譽核數師 : 羅兵咸永道會計師事務所

(以英文姓名之字母排列)



兒童心臟基金會

組織架構

2014/2015 年度行政及財務委員會成員名單

主席	:	劉玉蓮女士
委員	:	林宏源先生
	:	梁敬成先生
	:	盧宇軒先生
	:	胡劍濤女士

2014/2015 年度籌款事務委員會成員名單

聯席主席	:	Yasmin Mahboobani 女士
	:	崔大偉教授

2014/2015 年度公共傳訊事務委員會成員名單

主席	:	黃健德醫生
委員	:	梁敬成先生
	:	盧宇軒先生
	:	Jonathan Marsh 先生
	:	葉明慧女士

2014/2015 年度醫療評核事務委員會成員名單

顧問	:	周啟東醫生
	:	翁德璋醫生
主席	:	周翠茵女士
委員	:	何蕙貞女士
	:	栢志高太平紳士

(以英文姓名之字母排列)



兒童心臟基金會

組織架構

2014/2015 年度家長及義工互助委員會成員名單

主席	:	何蕙貞女士
	:	張秀萍女士
	:	何麗嬋女士
	:	何智全先生
	:	劉玉蓮女士
	:	梁敬成先生
	:	盧宇軒先生
	:	吳秀娟女士
	:	蘇鳳儀小姐
	:	蘇康妮小姐
	:	黃敏光先生
	:	胡劍濤小姐
	:	余建邦先生
	:	蘇鳳芝女士

2014/2015 年度醫療發展及交流事務委員會成員名單

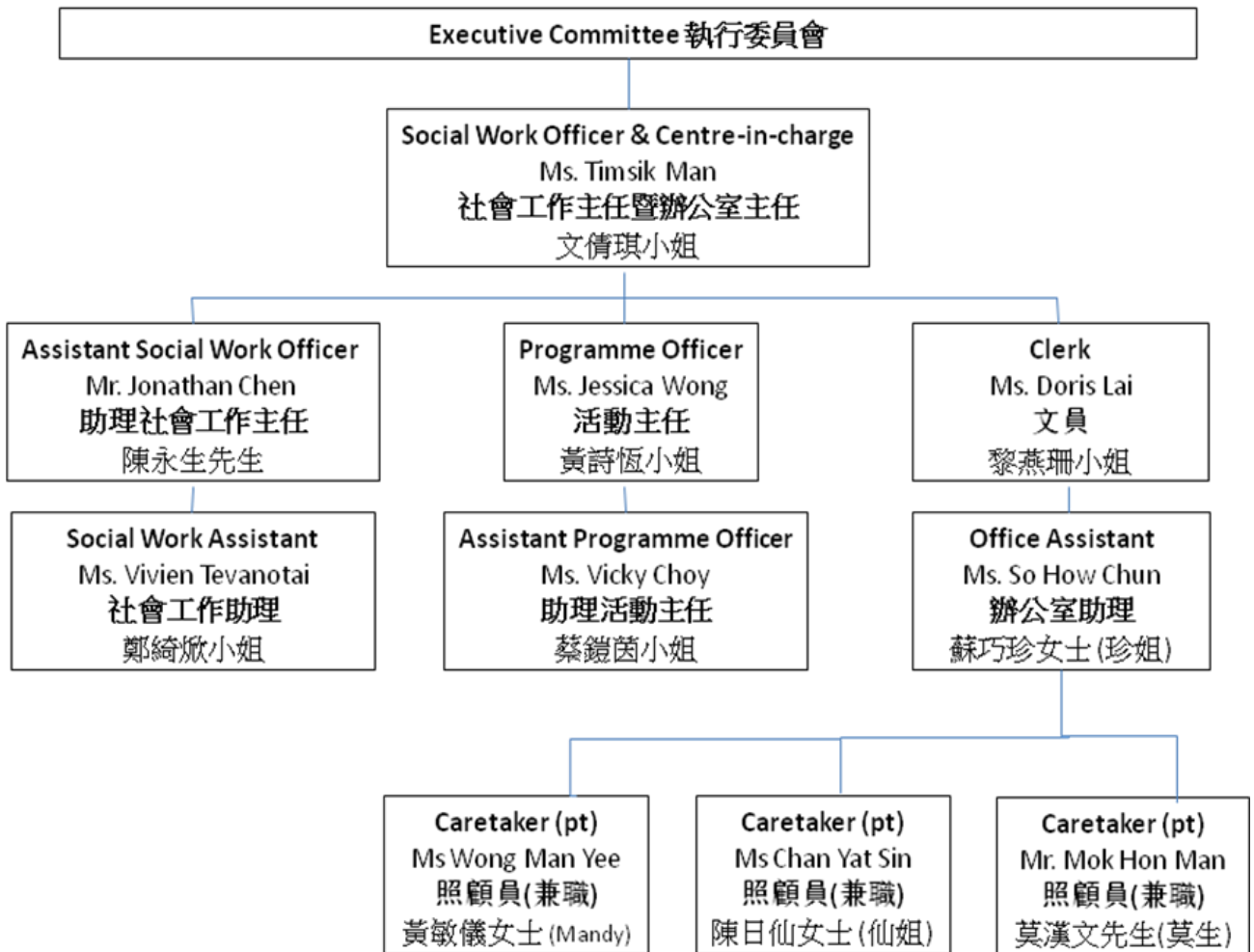
主席	:	周啟東醫生
委員	:	區慧筠護士
	:	周翠茵女士
	:	何蕙貞女士
	:	栢志高太平紳士
	:	翁德璋醫生

(以英文姓名之字母排列)



兒童心臟基金會

組織架構





兒童心臟基金會

主席報告

基金會與您攜手向前 跨步迎接未來挑戰

今年對我來說是別具意義的一年。在我離任的七年期間，兒童心臟基金會在 Jenny、各委員及 Timsik 帶領的一班熱心的職員將本會發展得更具規模，實在令人鼓舞。

在過去一年，我們榮幸繼續得到各個長期合作伙伴的捐款及支持。其中一個特別熱心並跟本會保持長遠合作伙伴關係之一的「美國如新企業香港分公司」，他們於 2014 年慷慨地捐贈港幣 100 萬元支持本會兩個的主要項目：

- 1) 愛心之家 2014 日常營運開支；及
- 2) 心瓣移植計劃 2014

「美國如新企業香港分公司」於 2015 年再向本會捐款 130 萬元，增加的 30 萬元款項將用作擴展本會的服務，為確診突發心律失常死亡綜合症的患者進行基因測試。在此，本會對「美國如新企業香港分公司」致上最衷心的謝意。

本會榮幸得到「新世界集團慈善基金」撥款港幣 100 萬元善款，以支持在未來數年間，邀請國際知名的小兒心臟外科醫生來港，為患有複雜性心臟病的兒童進行外科手術，並跟本地醫生互相分享經驗及知識。

去年，本會收到「孩之寶遠東有限公司」第七屆慷慨的捐款，以資助心臟病兒童接受介入性導管治療。介入性導管治療是本會最具歷史及重要的服務之一，「孩之寶遠東有限公司」的港幣 16 萬元善款為 11 個家庭有經濟困難的心臟病兒童提供支援。

本會與「富士施樂」已建立友好又緊密的合作關係。「富士施樂」一直熱心支持本會的各项活動，如每年一度的心連心慈善步行、愛心利是贈心童等。今年，本會更成為富士施樂「2014 以客為先—關懷計劃」的受益機構；又於其藝術展覽上展出本會兒童會員的畫作，藉以慶祝本會成立 20 週年之喜。藉此機會，本會向富士施樂奉上最誠致的祝福，祝願其 50 週年生日快樂，業務蒸蒸日上。

今年，本會再次得到三個善長的愛心捐助，包括第三年捐出港幣十萬元以支持本會工作的黃廷方慈善基金有限公司、第五年為本會提供港幣五萬元捐款的陳廷驊基金會；及本會的榮譽贊助人周梁淑怡女士善心地邀請朋友慷慨捐助兒童心臟基金會以祝賀她的生辰，共籌得接近港幣十萬元善款。在此，再次感謝她對本會的支持，並祝福她生日快樂！



兒童心臟基金會

主席報告

基金會與您攜手向前 跨步迎接未來挑戰

此外，我們榮幸得到萬士達慈善基金(The Mast Care Fund)首次的捐助，捐出港幣 17 萬元以贊助患者購置心臟除顫器。

本會在過去一年舉辦了各項活動，其中每年一度的重點活動「2014 心連心慈善步行」受到大眾熱烈支持，總計近 4,000 人參加，並為本會籌得善款近港幣 190 萬元；去年舉辦的聖誕派對大受歡迎，共有約 100 名兒童及其家人一同參與，為病童及其家人帶來歡樂；去年成功舉辦的利是封設計比賽暨展覽鼓勵學生發揮創意及將心臟健康的訊息宣揚至社區，本會將優勝者之作品印製成利是封作義賣用，於農曆新年舉辦「2015 愛心利是贈心童」，以延續活動成效。慶祝兒童心臟基金會 20 週年的「童心同戲細運會」，今年初於九龍灣啟歷學校順利舉行，小朋友、家長及義工均表示好玩又有趣。

本會今年繼續支持 Dr Robert Detrano 在中國雲南的工作，讓我們可以跟居住於中國偏遠地區的心臟病患兒童聯繫起來，使他們得到適當的治療。

2014 年，超過 300 名義工共獻出 4,000 小時參與本會義工服務。有賴所有義工的無私付出及奉獻，使本會能夠順利舉行超過 60 項活動、為長期於瑪麗醫院接受治療的病童進行超過 100 次病房探訪及進行互動遊戲，讓數百名患病兒童及家長受惠。在此，再次感謝各位義工的支持與厚愛。

從以上的匯報，可見本會渡過了非常忙碌又充實的一年。惟現時需要向大家報告一個重要事項，於本會服務了 13 年的文姑娘將於今年 9 月離開兒童心臟基金會。她的離開對於本會來說是一個損失，但她跟本會的關係就如家人一樣親厚。現在，我僅代表本會仝人，衷心感謝她過去的付出和努力，並誠心祝福她在新的環境一切順利！

本會一切如舊，狀況良好，我們會繼續支持先天性心臟病兒童，陪伴他們走過治療的旅途。多謝各位！

兒童心臟基金會主席
栢志高太平紳士



兒童心臟基金會

2014-2015 主要會員活動

2014 年

	月份	活動名稱
1	一月	欣賞「名家名曲夏飛雲」音樂會
2	一月	兒童心臟基金會新「愛心之家」入伙禮
3	三月	新春團拜 2014
4	三月	新「愛心之家」開幕禮暨 20 週年嘉年華會
5	三月	基金會之友：2013 頒獎禮
6	四月	富士施樂(香港)五十週年慶祝活動「藝術工作坊」
7	四月	暢遊香港杜莎夫人蠟像館
8	五月	放鬆與減壓：簡易瑜伽體驗
9	五月	母親節有「禮」—玻璃飾物製作班
10	五月	端午節活動：傳統粽子製作班
11	六月	摩根士丹利義工服務日 2014
12	七月	夏令宿營 2014
13	七月	愛心捐款樹典禮
14	七月	《聯合國兒童基金會》「零，可以成真」短片製作日營
15	七月	“GUN”國英雄
16	七月至八月	十項全能特訓班
17	七月至十月	少年時代
18	八月	高盛義工日



兒童心臟基金會

2014-2015 主要會員活動

2014 年

	月份	活動名稱
19	八月	特別會員大會及週年會員大會 2013/2014
20	八月	學業獎勵計劃 2014
21	九月	愛心迎中秋
22	九月	「二十週年 T-shirt 設計比賽」頒獎禮 暨得獎作品展覽
23	九月	欣賞「迪士尼 90 週年音樂會」
24	十月	PLAY! 音樂齊分享
25	十一月	動手樂·彩繪捲蛋糕班
26	十二月	香港保險業聯會講座
27	十二月	2014 聖誕聯歡會
28	十二月	Edelman 義工服務日
29	全年	YP 訓練計劃 2014
30	全年	病房探訪



兒童心臟基金會

2014-2015 主要會員活動

2015 年

	月份	活動名稱
1	一月	香港科技大學商學院學生工作實習
2	一月	「脆」味新年食品製作班
3	二月至五月	香港科技大學 - 社會企業實習計劃
4	三月	新春團拜暨基金會之友頒獎禮 2014
5	四月	Teen Teen 歷奇訓練日營
6	四月	童心同戲細運會 2015
7	五月	香港大學醫學院學生 NGO 實習計劃
8	六月	試後好輕鬆: 小小森林製作班
9	六月	家長好輕鬆: 盆景裝飾製作活動
10	七月	參觀 3D 超視覺藝術館
11	七月至九月	夏日「煮」流訓練班
12	八月	學業獎勵計劃 2015
13	八月	瑞信義工活動: 迪士尼音樂劇「米奇音樂嘉年華」
14	八月	會員週年大會 2014/2015
15	八月	計劃未來事業
16	全年	YP 訓練計劃 2015
17	全年	病房探訪



兒童心臟基金會

2014-2015 主要籌款活動, 學校講座及物資捐贈

2014 年

	月份	活動名稱
1	一月	如新集團香港分公司慈善活動
2	一月	愛心利是贈心童 2014
3	一月	學校講座：聖公會奉基小學
4	一月	愛心 T-shirt 設計比賽
5	二月	帝樂文娜公館餐廳 FINDS Facebook 慈善活動
6	二月	「商界展關懷」社區伙伴合作展 2014
7	四月	東方海外貨櫃航運有限公司慈善捐贈
8	四月至 2015 年三 月	富士施樂(香港)「以客為先」關懷計劃
9	五月	Nike 360 Holding B.V. 義賣雪糕活動
10	五月	學校講座：嘉諾撒聖心書院
11	六月	富士施樂(香港)「與香港一起成長— 共創綠色將來」 藝術展
12	六月	羅氏慈善步行 2014
13	七月	如新集團香港分公司慈善活動
14	八月	XYZ 慈善活動
15	八月	Jasons Food & Living 愛心 Hello 大行動
16	八月	愛心 T-Shirt 慈善義賣— 香港會展
17	八月	愛心 T-Shirt 慈善義賣— 帝樂文娜酒店
18	十月	心連心慈善步行 2014「為心臟病兒童打打氣」



兒童心臟基金會

2014-2015 主要籌款活動, 學校講座及物資捐贈

2014 年

	月份	活動名稱
19	十二月	聖誕帽義賣 2014
20	全年	渣打銀行(香港)有限公司 - 慈善跳蚤市場
21	全年	香港蘇格蘭皇家銀行慈善活動
22	全年	美國萬事達(遠東) 有限公司慈善活動
23	全年	<p style="text-align: center;"><u>物資捐贈</u></p> <ul style="list-style-type: none"> ❖ 富士施樂 (香港) 有限公司 ❖ 佛教瓔珞講堂家庭服務中心 ❖ 龍環印刷集團有限公司
24	全年	<p style="text-align: center;"><u>企業捐助計劃 2014</u></p> <ul style="list-style-type: none"> ❖ 香港美國婦女會 ❖ 孩之寶遠東慈善計劃 2014 ❖ 新世界集團慈善基金有限公司 ❖ 黃廷方慈善基金有限公司 ❖ 如新集團香港分公司 ❖ The Ohel Leah Synagogue Charity 2014
25	全年	<p style="text-align: center;">郵寄籌款活動</p> <ul style="list-style-type: none"> ❖ 南洋商業銀行
26	全年	擺放捐款箱
27	全年	紅心樂趣袋籌款活動
28	全年	慈善 T-SHIRT 義賣
29	全年	心意咭慈善義賣



兒童心臟基金會

2014-2015 主要籌款活動, 學校講座及物資捐贈

2015 年

	月份	活動名稱
1	一月	安盛「守護使者」選舉
2	一月	2015 愛心利是贈心童
3	一月	愛心利是贈心童 - 利是封設計比賽
4	一月	與香港青年協會合作「童心救未來」計劃 - 於黃埔花園展覽
5	一月	周太生日會 2015
6	一月	Fitbit "Step for Millions" Campaign
7	一月至三月	富士施樂(香港)「以客為先」關懷計劃
8	三月	商界展關懷 佳能攝影攤檔
9	三月	「商界展關懷」社區伙伴合作展 2015
10	三月	Dahood X Chrome and Chase charity campaign
11	四月	香港電燈郵寄服務
12	五月	Nike 360 Holding B.V. 義賣雪糕活動
13	五月	東方海外貨櫃航運有限公司慈善活動
14	五月	兒童心臟互助會(澳門)交流會面
15	六月	羅氏慈善 T-shirt 義賣
16	六月	摩根士丹利義工服務日 2015
17	七月	如新集團香港分公司慈善活動
18	全年	擺放捐款箱



兒童心臟基金會

2014-2015 主要籌款活動, 學校講座及物資捐贈

2015 年

	月份	活動名稱
19	全年	紅心樂趣袋籌款活動
20	全年	慈善 T-SHIRT 義賣
21	全年	心意咭慈善義賣
22	七月至九月	Jasons Food & Living 成立三週年慈善活動
23	十一月	心連心慈善步行 2015
24	全年	擺放捐款箱
25	全年	慈善 T-SHIRT 義賣
26	全年	心意咭慈善義賣
27	全年	Kiehl's 生日派對
28	全年	<p style="text-align: center;"><u>物資捐贈</u></p> <ul style="list-style-type: none"> ❖ Kiehl's 1851 ❖ 金至尊 ❖ 惠康 ❖ 香港迪士尼樂園 ❖ 香港空氣淨化器中心
29	全年	<p style="text-align: center;"><u>企業捐助計劃</u></p> <ul style="list-style-type: none"> ❖ Kiehl's 1851 ❖ 香港美國婦女會 ❖ 孩之寶遠東慈善計劃 ❖ 新世界集團慈善基金有限公司 ❖ 黃廷方慈善基金有限公司 ❖ 如新集團香港分公司 ❖ The Ohel Leah Synagogue Charity



兒童心臟基金會

2014-2015 醫學培訓及發展計劃

2014 年

	月份	計劃項目
1	四月	贊助瑪麗醫院購買初生嬰兒呼吸機
2	全年	醫療經濟援助計劃 2014
3	全年	心瓣移植計劃 2014
4	全年	醫療研究資助計劃： 防止心臟猝死—心律失常猝死綜合症的基因診斷
5	全年	兒童心臟科海外醫生來港交流計劃 2014
6	全年	贊助國內中加心臟健康檢查(美國)雲南代表處 2014

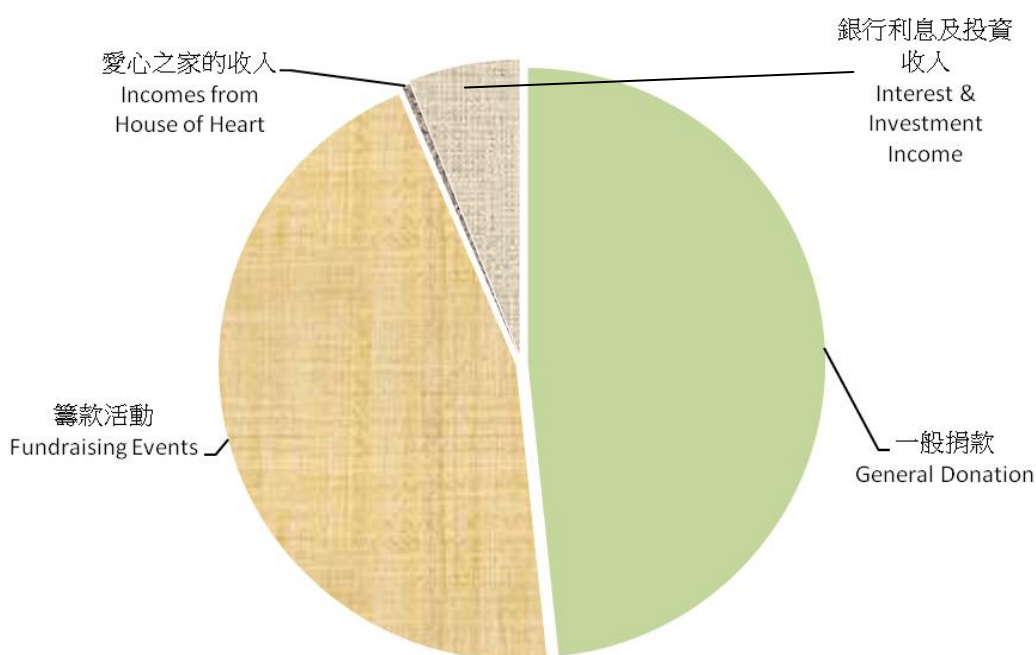
2015 年

	月份	計劃項目
1	全年	醫療經濟援助計劃 2015
2	全年	心瓣移植計劃 2015
3	全年	醫療研究資助計劃： 防止心臟猝死—心律失常猝死綜合症的基因診斷
4	全年	兒童心臟科海外醫生來港交流計劃 2015
5	全年	贊助國內中加心臟健康檢查(美國)雲南處代表 2015

兒童心臟基金會

服務統計(一)

2014 年收入來源



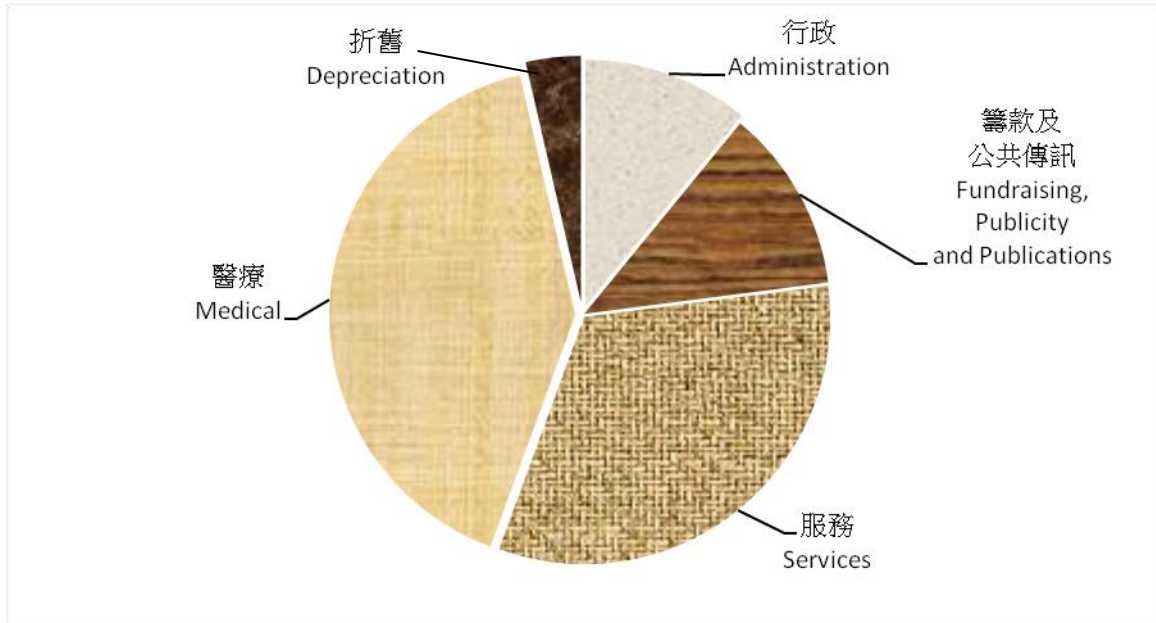
一般捐款	HK\$ 3,007,000 (48%)
籌款活動	HK\$ 2,811,000 (45%)
銀行利息及投資收入	HK\$ 374,000 (6%)
愛心之家的收入	HK\$ 27,000 (1%)
總收入	HK\$ 6,219,000*

*準確至千位

兒童心臟基金會

服務統計(二)

2014 年開支分佈



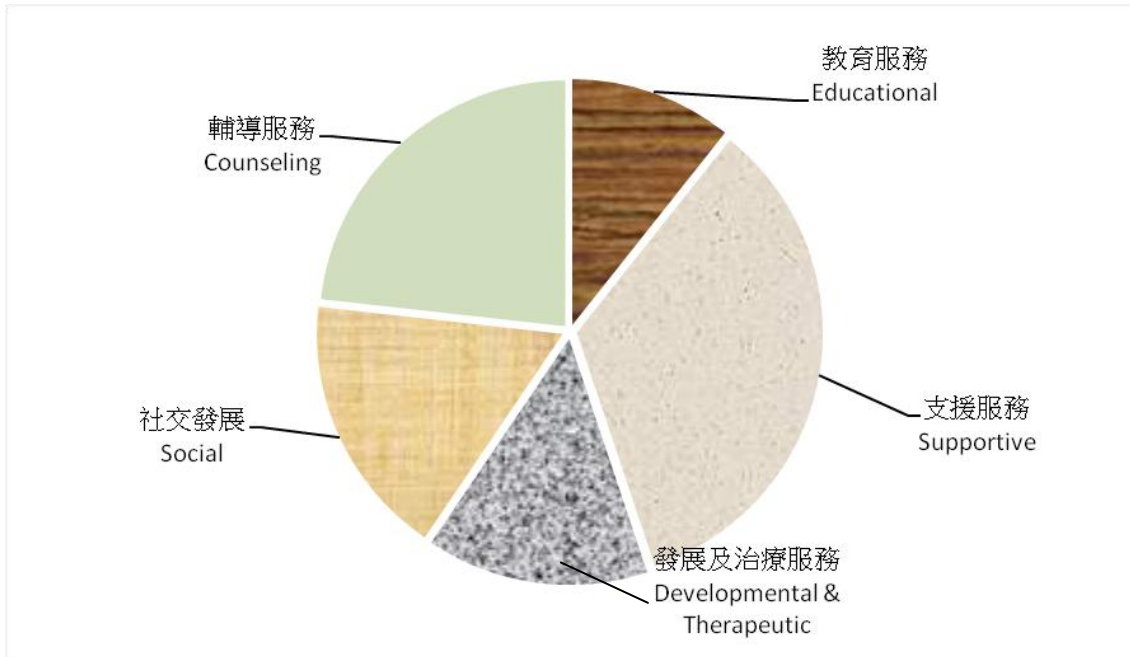
醫療 [請參閱服務統計(四)]	HK\$ 1,818,000 (41%)
服務 [請參閱服務統計(三)]	HK\$ 1,456,000 (32%)
籌款及公共傳訊	HK\$ 536,000 (12%)
行政	HK\$ 489,000 (11%)
折舊	HK\$ 161,000 (4%)
總支出	HK\$ 4,460,000*

*準確至千位

兒童心臟基金會

服務統計(三)

2014 年服務開支分佈



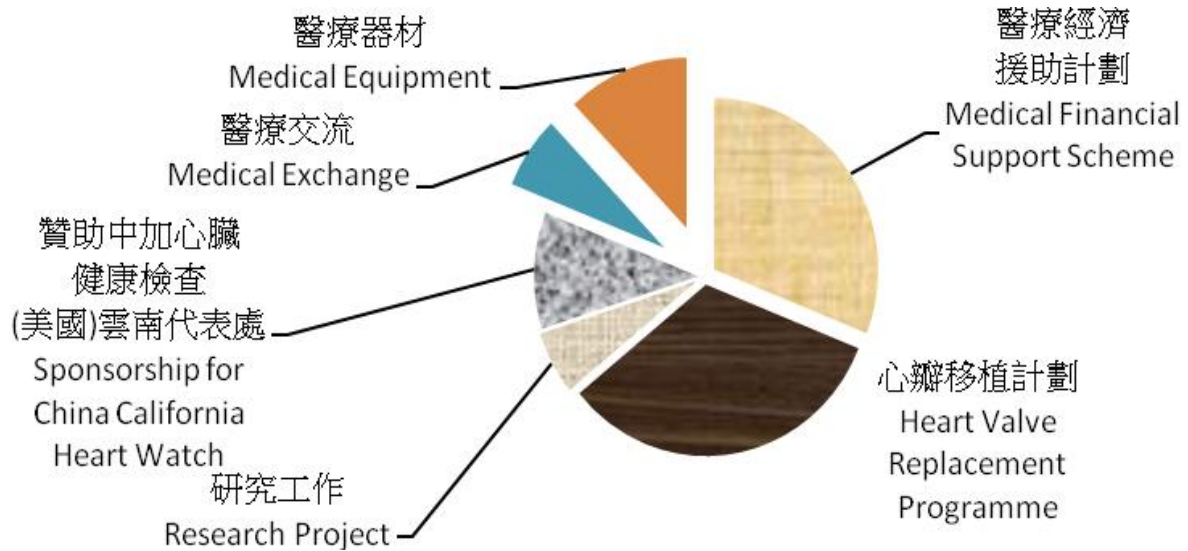
支援服務	HK\$ 498,000 (34%)
輔導服務	HK\$ 338,000 (23%)
社交發展	HK\$ 252,000 (17%)
發展及治療服務	HK\$ 213,000 (15%)
教育服務	HK\$ 155,000 (11%)
總支出	HK\$ 1,456,000*

*準確至千位

兒童心臟基金會

服務統計(四)

2014 年贊助醫療項目的支出分佈



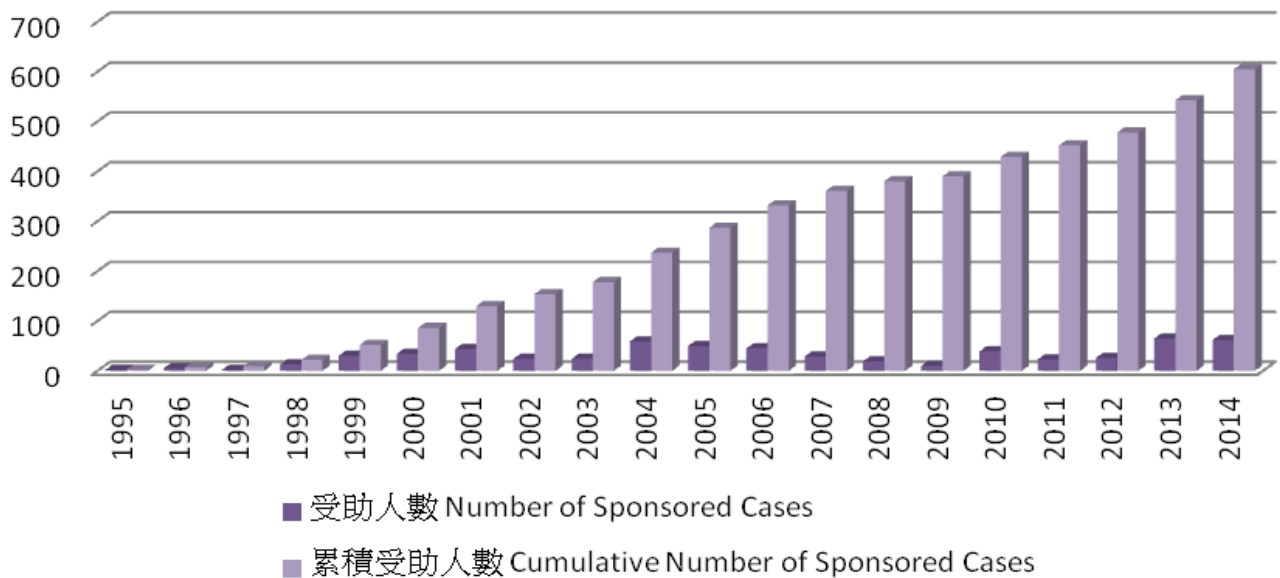
心瓣移植計劃	HK\$ 600,000 (33%)
醫療經濟援助計劃	HK\$ 565,000 (31%)
醫療器材	HK\$ 220,000 (12%)
贊助中加心臟健康檢查 (美國)雲南代表處	HK\$ 200,000 (11%)
醫療交流	HK\$ 124,000 (7%)
研究工作	HK\$ 109,000 (6%)
總開支	HK\$ 1,818,000*

*準確至千位

服務統計(五)

贊助醫療項目之受助人數 1995-2014

受助人數



	1995	1996	1997	1998	1999	2000	2001	2002	2003	2004
受助人數 No. of sponsored Cases	2	5	2	13	30	34	44	24	24	59
累積受助人數 Cumulative No. of Sponsored Cases	2	7	9	22	52	86	130	154	178	237
	2005	2006	2007	2008	2009	2010	2011	2012	2013	2014
受助人數 No. of sponsored Cases	50	45	29	19	10	39	23	26	65	62
累積受助人數 Cumulative No. of Sponsored Cases	287	332	361	380	390	429	452	478	543	605

註：

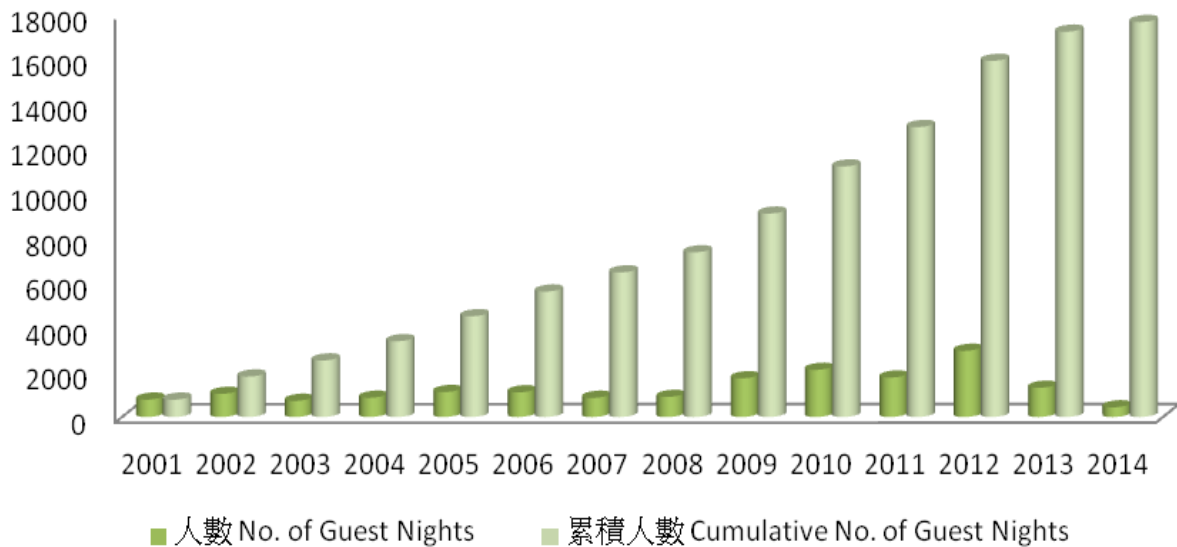
- 1) 贊助醫療項目包括介入性心導管、心臟起搏器、心瓣（同體心瓣）移植及一氧化氮治療。
- 2) 一氧化氮治療由兒童心臟基金會於1999年開始實施。數據證明該治療項目的有效性，而香港政府於2007年起從兒童心臟基金會接手負責該治療項目的開支。
- 3) 心瓣（同體心瓣）移植由兒童心臟基金會於2000年開始實施，每年的受惠人數取決於心瓣的供應。

兒童心臟基金會

服務統計(六)

愛心之家使用人次 2001-2014

人數



	2001	2002	2003	2004	2005	2006	2007
使用人數 No. of guests night	775	1,036	723	860	1,119	1,105	858
累積使用人數 Cumulative no. of guests night	775	1,811	2,534	3,394	4,513	5,618	6,476

	2008	2009	2010	2011	2012	2013	2014
使用人數 No. of guests night	899	1,734	2,110	1,768	2,963	1,307	433
累積使用人數 Cumulative no. of guests night	7,375	9,109	11,219	12,987	15,950	17,257	17,690

註：

- 1) 愛心之家使用人數受醫院兒童心臟科手術頻繁或愛心之家搬遷等因素影響。
- 2) 愛心之家曾於 2007 及 2008 年因兒童心臟科搬遷至瑪麗醫院而遷往薄扶林。
2013 年 8 月，由於瑪麗醫院進行擴建需收回愛心之家薄扶林會址，愛心之家暫停服務至 2014 年 5 月搬遷到華富邨。